

# ANNUAIRE DES STATISTIQUES SCOLAIRES

LYCÉE



**«L'émergence  
passe par une vision  
de l'éducation et de l  
traduire par le relèvement  
scolarisation, l'amélioration de  
l'efficacité interne et externe du s  
équité dans l'accès aux services éducatifs et**



**des Comores  
n du développement  
a formation et doit se  
t substantiel du niveau de  
s performances scolaires et de  
système éducatif, une plus grande  
une meilleure gouvernance scolaire ».**

FUNDI NOURDINE BOURHANI

# PRÉFACE

*Après la reprise de la publication des annuaires statistiques depuis sa première parution en 1981, le Ministère de l'Éducation Nationale a mis en place un Système d'Information et de Gestion de l'Éducation (SIGE) pour stabiliser le système d'information statistique afin d'assurer la production et la diffusion de ce document qui présente les informations stratégiques et opérationnelles de l'éducation aux Comores pour chaque année scolaire.*

*Cette nouvelle édition de l'annuaire statistique publiée par le Ministère de l'Éducation Nationale avec le concours technique et financier de la coopération bi et multilatérale, consigne les données détaillées du système Éducatif comorien pour l'année scolaire 2016/2017 et prend en compte des informations par Île, par préfecture, par Circonscription Pédagogique Régionale (CIPR) et par zones pédagogiques harmonisés avec les communes au regard du découpage territorial.*

*L'objectif de cet annuaire statistique est de rassembler dans un grand volume toutes les informations relatives à tous les niveaux du système éducatif comorien au plan national, insulaire, aussi bien pour le secteur public que privé. Le travail en détail présenté dans ce document a été fait dans le souci de mettre à la disposition du public, les informations détaillées sur la situation de l'éducation aux Comores, en vue d'appuyer les tableaux de bords, les bulletins statistiques et les dépliants qui présentent les principaux indicateurs et la mesure de son évolution.*

*Ces informations peuvent aussi permettre aux usagers d'effectuer des comparaisons entre les îles et les établissements ainsi que par rapport aux autres systèmes tant au niveau international qu'au niveau régional, en vue de mesurer les performances de notre système éducatif.*

*L'ensemble des données contenues dans cet annuaire statistique portent sur: la répartition des établissements scolaires, les structures pédagogiques et effectif élèves, les enseignants, les infrastructures et équipements scolaires, la répartition des élèves par âge ainsi que bien d'autres informations qui seront utiles aux utilisateurs.*

*Cet annuaire statistique comporte des informations relatives à tous les niveaux d'enseignement, du préscolaire à l'enseignement supérieur et présente les parties suivantes:*

*Aperçu général  
Principaux chiffres  
Structures pédagogiques et élèves  
Personnel enseignant et de service  
Locaux et infrastructures*

Cet annuaire statistique, élaboré suivant une démarche participative ayant impliquée toutes les composantes institutionnelles du système éducatif, à partir d'une enquête « lourde » organisée sur l'ensemble de l'Union des Comores en mai 2016, sera largement diffusé auprès des différents acteurs et partenaires nationaux et internationaux, et publié à une période cruciale pour l'avenir du système éducatif comorien.

En effet, il s'inscrit dans la dynamique du projet commun d'opérationnalisation du Système d'Information et de Gestion de l'Éducation (SIGE) dans le cadre de la préparation de la mise en œuvre du Plan de Transition du Secteur de l'Éducation (PTSE) 2017/2018, 2018/2019 et 2019/2020 appuyé par la coopération bi et multilatérale, en ligne avec la Stratégie de Croissance Accélérée pour le Développement Durable (SCA2D), va servir entre autre à l'assurance qualité qui est un des critères d'éligibilité des Plans sectoriels des système éducatifs.

Ce document exprime aussi la volonté du Ministère de l'Éducation Nationale de se doter d'un instrument qui reflète la réalité de notre système éducatif et qui lui permette de définir rationnellement son développement. Il nécessite donc le soutien de tous les acteurs du système dans une dynamique participative itérative.

Nous profitons de cette occasion pour féliciter tous ceux qui ont contribué à la réalisation de ce précieux outil, depuis les chefs d'établissements jusqu'aux responsables régionaux et nationaux et en particulier la Direction Générale de Planification de l'Éducation qui en a assuré la conception et la réalisation.

Enfin, nous saisissons cette opportunité pour saluer l'esprit d'équipe et la détermination des directions de la planification de l'éducation de l'Union et des îles pour la qualité et la pertinence du travail accompli.

Nos remerciements vont aussi à l'endroit des Commissariats en charge de l'Éducation dans les Îles Autonomes pour la disponibilité de leurs cadres et l'implication de leurs structures techniques tout au long du processus d'élaboration de l'annuaire statistique.

Nous exprimons enfin notre gratitude à tous les partenaires du système éducatif comorien, notamment le PRePEEC pour leur appui multiforme à la production de ce document et à tous le système éducatif comorien.

En définitive, l'éducation est l'affaire de tous, ensemble mobilisons-nous.

Le Ministre de l'Éducation Nationale  
SALIM ABDÉRÉMANE

# TABLE DES MATIÈRES

## 1 APERÇU GENERAL....p. 7

- 1.1. Organigramme du Ministère
- 1.2. L'approche méthodologique du SIGE
- 1.3. Analyse globale des données de l'enseignement secondaire 1er cycle

## 2 PRINCIPAUX CHIFFRES....p. 20

- 2.1. Synthèse des chiffres et ratios
- 2.2. Parité garçons/filles
- 2.3. Proportion des redoublants
- 2.4. Taux Brut d'Admission
- 2.5. Taux Brut de Scolarisation
- 2.6. Taux Net de Scolarisation

## 3 STRUCTURES PÉDAGOGIQUES ET ÉLÈVES....p. 33

- 3.1. Groupes pédagogiques
- 3.2. Élèves par niveau d'étude
- 3.3. Élèves par âge
- 3.4. Redoublants par genre et niveau

## 4 PERSONNEL: ENSEIGNANT ET NON ENSEIGNANT....p. 57

- 4.1. Personnel enseignant
- 4.2. Personnel non enseignant

## 5 INFRASTRUCTURES SCOLAIRES....p. 62

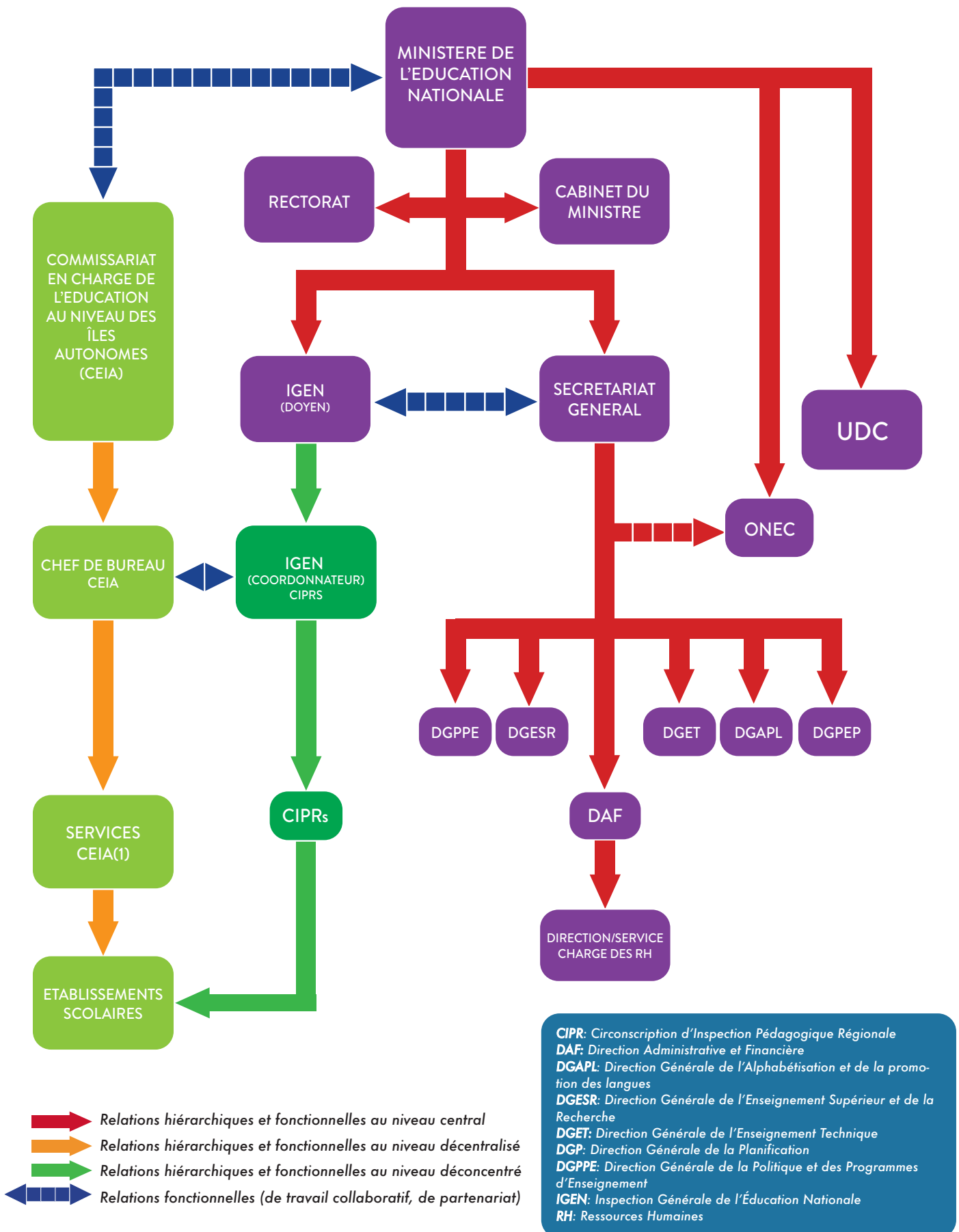
- 5.1. Locaux
- 5.2. Toitures des locaux
- 5.3. Murs des locaux

## 6 MOBILIERS, ÉQUIPEMENTS ET MANUELS SCOLAIRES....p. 74

- 6.1. Mobiliers élèves
- 6.2. Mobiliers collectifs
- 6.3. Manuels scolaires

# 1 APERÇU GÉNÉRAL

## 1.1. Organigramme du Ministère



## 1.2.L'approche méthodologique du SIGE

*La production de ce système d'information, du point de vue conceptuel, s'inspire de la méthodologie SISE (Système d'Information pour les Statistiques de l'Éducation) développée dans le cadre des appuis techniques de l'Union Européenne à l'Union des Comores. En effet, le SISE associe plusieurs approches qui font sa force. Elles sont succinctement développées ci-après.*

### **Une approche besoins**

L'approche, à partir d'un diagnostic du système d'information existant, procède à un inventaire précis des besoins en informations, et ce, de manière à pouvoir rationaliser la collecte des données et éviter les doubles emplois. Dans le cas présent, l'équipe SISE du MEN a produit une série de documents diagnostics qui portent sur :

- L'environnement et les conditions de la production statistique,
- Les outils de collecte et les bases d'enregistrement, à partir des besoins en informations,
- La fiabilité statistique et l'utilisation et la pertinence des informations produites,
- La dissémination ou l'accessibilité aux données et informations produites.

### **Une approche systémique**

L'approche est systémique en ce sens que la structuration des données est identique quel que soit le niveau éducatif, depuis le préscolaire jusqu'à l'enseignement supérieur. Par exemple, les infrastructures sont prises en compte local par local, le personnel est pris en compte individuellement avec toutes les caractéristiques (ancienneté, sexe, grade, fonction, etc.). D'autre part, la modélisation est conçue de manière à pouvoir prendre en compte les données issues du recensement annuel au niveau établissements scolaires, techniques et professionnels et universitaires.

### **Une approche pluriannuelle**

La modélisation retenue permet également d'accueillir les données de plusieurs années sur une même base, de manière à faciliter les contrôles de cohérence et les analyses longitudinales et ainsi améliorer la qualité des données. Dans le cas présent, la collecte des données qui sera traitée dans

l'application informatique SISE portera sur plusieurs années, soit la possibilité d'éditer plusieurs annuaires en même temps. Comme c'est le cas présentement pour les annuaires statistiques 2015-2016 et 2016-2017 et bientôt pour l'annuaire 2017-2018.

### **Une approche spécifique sur un (1) concept majeur**

En réalité, l'unité choisie pour la collecte des données sur les élèves est le « groupe (division) pédagogique », c'est-à-dire, l'ensemble d'élèves d'une même année d'étude, recevant l'enseignement au même moment, du même enseignant, dans un même lieu. La grille de collecte permet de faire éclater cet ensemble d'élèves en fonction de leur niveau d'étude, sexe et de leur âge, de leur statut (redoublant), et autres informations sur l'état de santé. Des analyses fines peuvent ainsi être faites sur l'existence de corrélations entre ces variables et interprétés comme indicateur d'efficacité interne et donc de coûts.

### **Des outils et une stratégie de collecte des données**

Les rubriques sont organisées de manière logique afin de faciliter la compréhension du questionnaire : identification de l'établissement, description de son environnement, puis de ses infrastructures, locaux, équipements..., recueil des données sur les élèves, les enseignants... Les questions à choix multiples sont systématisées, pour faciliter également le remplissage des questionnaires et la saisie des données. L'information est collectée de la manière la plus désagrégée possible : au niveau de chaque local pour les infrastructures (salles de classe, bureau, ...), au niveau de chaque groupe (division) pédagogique, par âge et genre, au niveau de chaque enseignant pour le personnel (nom, prénom, année de naissance, d'affectation, fonction, diplôme académique, ...).

La stratégie de collecte des données est basée sur une implication de tous les acteurs de la chaîne statistique (DGPE/MEN, CEIA, CPIR, établissement). Les opérations sont facilitées par la mise à disposition de ressources documentaires à ca-

ractère organisationnel et pédagogique (notice explicative sur le questionnaire).

L'implémentation des outils informatiques

C'est une étape technique qui dépasse le cadre d'une simple base de données. L'implication des informaticiens du MEN est indispensable. L'environnement informatique comprend trois applications avec une documentation technique :

- a) Interface de saisie et de traitement des données, quasi identique au questionnaire,
- b) Interface d'interrogation de la base (requête avec l'analyse multidimensionnelle),
- c) Interface d'édition automatisée des données (annuaires et tableaux de bord).

Cette approche suppose, entre autres, l'implémentation d'un système d'information fonctionnel permettant de produire des statistiques fiables à partir desquelles il sera possible de bâtir un référentiel d'indicateurs, éléments factuels d'évaluation des politiques éducatives. L'approche système d'information devrait ainsi garantir :

- La pérennisation du système de production des

statistiques, des indicateurs et des analyses des données,

- La modernisation des outils informatiques au niveau MEN comme au niveau CEIA,
- Le renforcement des capacités de la chaîne de production des statistiques et leur utilisation notamment dans des études (RESEN, CDMT, Plan Sectoriel,).

En conséquence, cette approche suppose,

- D'une part, l'implication des parties prenantes, de manière à prendre en compte tous les besoins (constitution d'une équipe SISE),
- Et d'autre part, la mise en synergie des ressources humaines et financières car la mise en place d'un système d'information est une opération lourde, nécessitant la mobilisation de fonds importants, notamment pour assurer les formations en cascade jusqu'aux chefs d'établissement, et surtout les opérations annuelles de collecte des données, de saisie des données et d'édition des annuaires. Il serait donc important d'avoir l'engagement de tous les acteurs publics et PTF.

## 1.3. Analyse globale des données de l'enseignement secondaire du 2e cycle

Le 2ème cycle du secondaire, avec un cycle qui dure 3 ans, accueille les sortants de l'enseignement secondaire 1er cycle ou des collèges. Cet enseignement s'adresse officiellement aux jeunes de la tranche d'âge 16-18 ans. Les études sont sanctionnées par le Baccalauréat, diplôme national récompensant la fin des études secondaires et permettant d'accéder à l'enseignement supérieur. Il comprend trois filières, littéraire (séries A1, A2 et A4), scientifique (séries C et D) et de gestion (série G).

A l'instar et encore davantage, ce cycle fait face à des défis multiples : problèmes d'optimisation des ressources enseignantes, faible efficacité interne, inadéquation de l'environnement de travail : manque de laboratoires de sciences, de langues, etc. En conséquence de ce diagnostic établi dans le cadre du PTSE (Plan de Transition du Secteur de l'Education – 2018-2020), la stratégie de la nouvelle politique éducative consiste à diversifier

les filières et mettre en place un dispositif d'orientation scolaire. Les principales mesures retenues sont, entre autres :

- Régulation de la transition des élèves de la 3ème du collège vers le lycée d'enseignement général avec la mise en place de mécanismes d'orientation scolaire,
- Mise en place d'un système d'optimisation des horaires statutaires des enseignants,
- Renforcement de l'enseignement scientifique dans les lycées,
- Rénovation et l'équipement des laboratoires et en général de l'environnement de travail.
- Réduction du niveau de redoublement, réglementation et harmonisation des pratiques de notation, pilotage de la réduction des redoublements, etc.

Après ce survol du sous-secteur, la présente analyse des données, à défaut des données sur les années antérieures, porte sur les statistiques



produites à partir de la campagne 2015-2016. Aussi, elle fait ressortir des éléments sur les principaux intrants du secteur de l'enseignement secondaire 2ème cycle, à savoir, les établissements, les groupes pédagogiques (divisions), les effectifs élèves, le personnel enseignant et non enseignant ainsi que les infrastructures, équipements et manuels scolaires. À travers l'analyse de ces éléments, il sera aussi établi autant que faire se peut les indicateurs sur la couverture (TBS et TNS), l'accès (TBA) et sur les profils de scolarisation (efficacité interne). Enfin, il faut noter qu'il n'a pas été possible d'intégrer cette année les résultats aux examens qui constituent des variables centrales d'évaluation du système éducatif.

### 1) L'accès

Les indicateurs de l'accès mesurent le niveau général d'inscription au secondaire 2ème cycle. Ils permettent d'évaluer la capacité du système édu-

catif à accueillir en classe de seconde la population ayant l'âge légal d'admission.

- (i) Les nouveaux inscrits au lycée, c'est le nombre d'enfants nouvellement inscrits en classe de seconde dans tous les lycées du pays, publics et privés. Cet indicateur affiche en volume l'effort réalisé en matière d'accès au lycée, surtout lorsque le TBA n'est pas pertinent à cause des réajustements démographiques divers.
- (ii) Le taux brut d'admission (TBA), c'est le rapport entre le nombre d'élèves nouvellement admis (sans les redoublants) en classe de seconde du lycée et la population ayant l'âge légal officiel d'admission dans ce cycle (les enfants de 16 ans).
- (iii) Le taux net d'admission (TNA) pour les 16 ans, c'est le rapport entre les nouveaux élèves de 16 ans admis en seconde et la population de 16ans. Par rapport au TBA, le TNA mesure en fait l'effort restant à accomplir pour la scolarisation de tous les enfants de 16 ans.

Tableau 1 : Nouveaux inscrits et effectifs globaux

ILE	NOUVEAUX INSCRITS EN CLASSE DE SECONDE				EFFECTIFS ÉLÈVES GLOBAUX				EFFECTIFS SECONDE/ EFFECTIFS GLOBAUX
	GARÇONS	FILLES	TOTAL	% F	GARÇONS	FILLES	TOTAL	% F	
NGAZIDJA	1 089	1 287	2 376	54,20%	3 843	4 439	8 282	53,60%	28,70%
NDZUANI	1 175	1 221	2 396	51,00%	3 657	3 961	7 618	52,00%	31,50%
MWALI	246	200	446	44,80%	799	722	1 521	47,50%	29,30%
TOTAL	2 510	2 708	5 218	51,90%	8 299	9 122	17 421	52,40%	30,00%

Les nouveaux inscrits en classe de seconde du lycée s'élèvent à 5 218 élèves dont 2 708 filles (51,9%). Les nouveaux inscrits représentent 30% des effectifs globaux du secondaire 2ème cycle qui s'élèvent à 22 519 élèves dont 51,8% de filles. La proportion des nouveaux inscrits (30%), si on tient compte des effectifs redoublants de la classe de seconde, dénote une pression de la demande et donc des besoins en facteurs de production (enseignants, salles de classe, laboratoires, etc.). Naturellement, la quasi-totalité des nouveaux inscrits proviennent de la classe de 3ème du collège. Aussi, le taux de transition apparent permet de rendre compte de cette articulation entre les

deux niveaux d'enseignement.

Le taux de transition apparent secondaire 1er cycle et secondaire 2ème cycle, est la proportion des nouveaux admis dans le cycle du lycée par rapport aux effectifs élèves de la classe de 3ème. Ce taux de transition nécessite un flux d'effectifs sur 2 ans. Aussi, il ne pourra être calculé qu'en 2016 lorsque les données sur 2 ans seront disponibles.

En termes de TBA, c'est à dire, en considérant l'âge des nouveaux admis, la situation se présente comme suit.

Les 2 plus grands établissements de Moroni Bambao, à savoir, Al Hamid et lycée public de Moroni n'ont pas restitués les questionnaires de collecte des données.



Tableau 2 : Taux Brut d'Admission (TBA)

ILE	ÉLÈVES			DONNÉES DÉMOGRAPHIQUES			TBA		
	GARÇONS	FILLES	TOTAL	GARÇONS	FILLES	TOTAL	GARÇONS	FILLES	TOTAL
NGAZIDJA	1 089	1 287	2 376	4 798	4 359	9 157	22,70%	29,50%	25,90%
NDZUANI	1 175	1 221	2 396	4 151	4 086	8 236	28,30%	29,90%	29,10%
MWALI	246	200	446	617	563	1 180	39,90%	35,50%	37,80%
NATIONAL	2 510	2 708	5 218	9 566	9 008	18 574	26,20%	30,10%	28,10%

En 2015-2016, le TBA au secondaire 2ème cycle se situe à 28,1%. Du point de vue insulaire, l'île Mwali qui représente 8,5% des nouveaux inscrits dans l'ensemble, vient en tête avec un TBA de 37,8%. En termes de parité, les filles devancent de près 4 points les garçons (30,1%-26,2%).

## 2) La situation générale de l'enseignement secondaire 2ème cycle

Tableau 3 : Etablissements, salles, enseignants, groupes pédagogiques, effectifs élèves

ILE	STATUT	ETAB.	ENSEIGN.	DONT FEMMES	SALLES	GROUPE PEDAGOGIQUES	ÉLÈVES			REM*	RES*	REG*
							GARÇONS	FILLES	TOTAL			
NGAZIDJA	PUBLIC	8	86	7	57	55	701	650	1351	16	24	25
	PRIVÉ	66	523	53	369	309	2449	2786	5235	10	14	17
	COMMUNAUTAIRE	26	213	11	142	121	693	1003	1696	8	12	14
	TOTAL	100 <sup>1</sup>	822	71	568	485	3843	4439	8282	10	15	17
NDZUANI	PUBLIC	7	308	59	98	104	1892	1981	3873	13	40	37
	PRIVÉ	52	710	84	269	230	1672	1880	3552	5	13	15
	COMMUNAUTAIRE	3	46	5	18	13	93	100	193	4	11	15
	TOTAL	62	1064	148	385	347	3657	3961	7618	7	20	22
MWALI	PUBLIC	3	82	9	37	30	457	395	852	10	23	28
	PRIVÉ	7	91	2	33	29	231	212	443	5	13	15
	COMMUNAUTAIRE	2	28	1	23	13	111	115	226	8	10	17
	TOTAL	12	201	12	93	72	799	722	1521	8	16	21
NATIONAL	PUBLIC	18	476	75	192	189	3050	3026	6076	13	32	32
	PRIVÉ	125	1324	139	671	568	4352	4878	9230	7	14	16
	COMMUNAUTAIRE	31	287	17	183	147	897	1218	2115	7	12	14
	TOTAL	174	2087	231	1046	904	8299	9122	17421	8	17	19

\* Ratio élèves/maitre, Ratio élèves/salle, Ratio élèves/groupe pédagogique (division)

<sup>1</sup> D'après la DGPE, Il y aurait au moins 18 établissements de Ngazidja qui n'ont pas restitué le questionnaire en 2015-2016

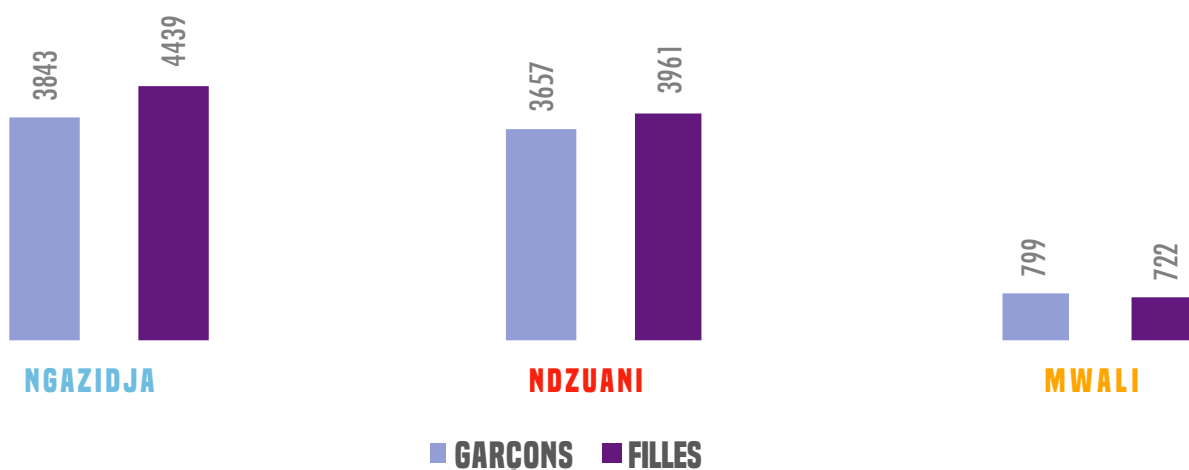
Par rapport à la situation générale, les Comores comptent 174 établissements d'enseignement secondaire 2ème cycle dont 18 dans le secteur public. Ils accueillent 17 421 élèves dont 52,4% de filles. Le CEIA de Ngazidja se place en tête avec 100 établissements, lesquels scolarisent 8282 élèves. Les îles de Ndzuani et de Mwali comptent respectivement 62 accueillant 7618 élèves et 12 établissements avec 1521 élèves.

La taille moyenne des établissements publics s'établit à 100 élèves. Enfin, les établissements de l'enseignement secondaire 2ème cycle comptent en moyenne 16,7 salles de classe. Les élèves inscrits sont répartis dans 904 groupes pédagogiques,

soit un ratio élèves/GP moyen de 19, avec une disparité entre les îles. Les effectifs enseignants quant à eux s'élèvent à 2087 dont 231 femmes, soit un ratio élèves / enseignant moyen de 8. Pour le secteur public le ratio se situe à 13.

En termes de secteur, les établissements publics scolarisent 6076 élèves, soit 34,8%. Les établissements privés ou se déclarant communautaires accueillent respectivement 53% et 12,1%. Des études thématiques sur le secteur privé pourraient éclaircir le développement sans précédent du secteur privé, notamment au niveau de l'enseignement secondaire.

### Effectif élèves sexe et île



## 2) Couverture scolaire :

Les indicateurs sur la couverture rendent compte du degré de participation scolaire.

- (i) Le taux brut de scolarisation (TBS) est le rapport entre le nombre d'élèves scolarisés au secondaire 2ème cycle et la population scolarisable de 16 à 18 ans. En termes d'interprétation, le TBS permet de mesurer le niveau de scolarisation des enfants en âge de fréquenter l'enseignement secondaire 2ème cycle. Autrement dit, plus le TBS est élevé, plus le pays installe des capacités d'accueil pour scolariser l'ensemble des enfants de 16-18 ans.

- (ii) Le taux net de scolarisation (TNS), c'est le rapport entre le nombre d'élèves scolarisés de 16 à 18 ans et la population scolarisable de 16 à 18 ans.

- Pour l'année scolaire 2015-2016, et en émettant toutefois les plus grandes réserves concernant l'exactitude des données démographiques, le TBS s'établit à 31,5% au niveau national, avec un avantage de 5 points aux filles (34,1%). Au niveau insulaire, ces TBS sont respectivement de 30,1% et 31,4% dans les 2 principales îles, à savoir, Ngazidja et Ndzuani.

Tableau 4 : Taux Brut de Scolarisation au secondaire 2ème cycle

ILE	ÉLÈVES			DONNÉES DÉMOGRAPHIQUES			TBS		
	GARÇONS	FILLES	TOTAL	GARÇONS	FILLES	TOTAL	GARÇONS	FILLES	TOTAL
NGAZIDJA	3 843	4 439	8 282	14 501	13 003	27 504	26,50%	34,10%	30,10%
NDZUANI	3 657	3 961	7 618	12 173	12 074	24 247	30,00%	32,80%	31,40%
MWALI	799	722	1 521	1 832	1 677	3 509	43,60%	43,10%	43,30%
NATIONAL	8 299	9 122	17 421	28 506	26 754	55 260	29,10%	34,10%	31,50%

La situation sur le TNS, qui n'est pas tant si pertinente au niveau du secondaire, en raison des âges plus ou moins éclatés, est reproduite dans le tableau suivant.

Tableau 5 : Taux Net de Scolarisation au secondaire 2ème cycle

ILE	EFFECTIFS ÉLÈVES INSCRITS AU LYCÉE 16-18 ANS			POPULATION : ÂGE 16- 18 ANS			TNS		
	GARÇONS	FILLES	TOTAL	GARÇONS	FILLES	TOTAL	GARÇONS	FILLES	TOTAL
NGAZIDJA	1 843	2 227	4 070	14 501	13 003	27 504	12,70%	17,10%	14,80%
NDZUANI	1 565	1 863	3 428	12 173	12 074	24 247	12,90%	15,40%	14,10%
MWALI	190	231	421	1 832	1 677	3 509	10,40%	13,80%	12,00%
NATIONAL	3 598	4 321	7 919	28 506	26 754	55 260	12,60%	16,20%	14,30%

### 3) Les profils de scolarisation

- Les inscriptions par année d'étude : en réalité, en observant les niveaux d'inscription par année d'étude, il est possible d'estimer des profils de scolarisation lesquels donnent une image plus fine

de l'accès d'une cohorte d'élèves aux différentes années d'étude de l'enseignement secondaire. A défaut d'un flux sur 2 ans, cette section ne comprend pas le volet cohorte reconstituée.

Tableau 6 : Effectifs inscrits du public par année d'étude en % : garçons et filles

ANNÉE D'ÉTUDE	SECONDE	PREMIÈRE	TERMINALE	TOTAL
GARÇONS	2 647	2 490	3 162	8 299
FILLES	2855	2677	3590	9 122
<b>TOTAL</b>	<b>5 502</b>	<b>5 167</b>	<b>6 752</b>	<b>17 421</b>
% EFFECTIFS GARÇONS	31,90%	30,00%	38,10%	100,00%
% EFFECTIFS FILLES	31,30%	29,30%	39,40%	100,00%

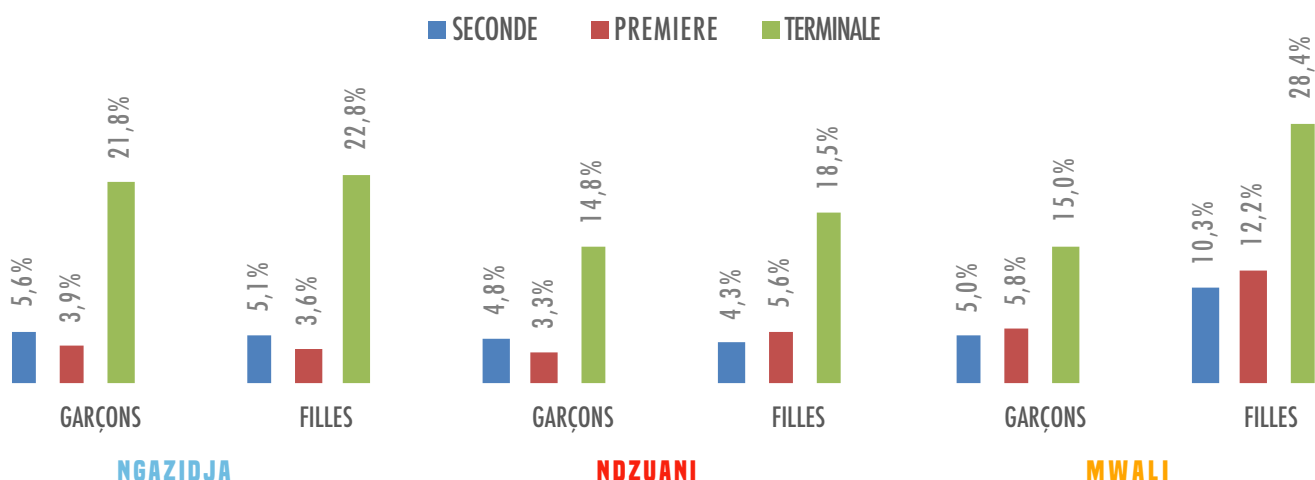
Le graphe ci-après, qui permet d'illustrer les données du tableau 7, construit à partir des effectifs inscrits par niveau donne un profil apparent (sans analyse des cohortes) de scolarisation pour les filles et les garçons. Naturellement la tendance des pourcentages s'explique par des redoublants importants, notamment en terminale, dont il faudrait étudier les facteurs explicatifs.

-(i) les taux de redoublement, c'est le rapport, pour chaque niveau, entre le nombre d'élèves redoublants de l'année t et le nombre Total d'élèves de l'année (t-1). C'est un indicateur qui permet de mesurer l'efficacité du système, notamment ceux relatifs aux profils de scolarisation.

Tableau 7 : taux de redoublement par niveau d'étude

ILE	NIVEAU D'ÉTUDE	TAUX DE REDOUBLEMENT		
		GARÇONS	FILLES	TOTAL
NGAZIDJA	SECONDE	5,60%	5,10%	5,30%
	PREMIÈRE	3,90%	3,60%	3,70%
	TERMINALE	21,80%	22,80%	22,40%
	<b>TOTAL</b>	<b>11,20%</b>	<b>11,70%</b>	<b>11,50%</b>
NDZUANI	SECONDE	4,80%	4,30%	4,50%
	PREMIÈRE	3,30%	5,60%	4,50%
	TERMINALE	14,80%	18,50%	16,70%
	<b>TOTAL</b>	<b>8,10%</b>	<b>10,10%</b>	<b>9,20%</b>
MWALI	SECONDE	5,00%	10,30%	7,50%
	PREMIÈRE	5,80%	12,20%	8,80%
	TERMINALE	15,00%	28,40%	21,60%
	<b>TOTAL</b>	<b>9,10%</b>	<b>18,40%</b>	<b>13,50%</b>
NATIONAL	SECONDE	5,20%	5,10%	5,20%
	PREMIÈRE	3,80%	5,10%	4,50%
	TERMINALE	18,10%	21,40%	19,90%
	<b>TOTAL</b>	<b>9,70%</b>	<b>11,50%</b>	<b>10,70%</b>

## Taux de redoublement



Pour l'année 2015-2016, le taux de redoublement dans l'ensemble se situe à 10,7% avec une disparité sensible entre les 3 îles. En effet, l'île présente un de 13,5% en moyenne avec un taux impressionnant de 21,6% en classe de terminale. La situation de l'île de Ngazidja aussi par des taux relativement faibles en seconde et première et un taux record en terminale avec 22,4%. Ces taux élevés en classe de terminale s'expliquent par la persévérance des élèves pour l'obtention du bac. Il faut noter aussi une disparité en défaveur des filles avec 2 points de plus que les garçons dans l'ensemble. Aussi, il serait indiqué de construire les profils de scolarisation au moyen de ces taux de redoublement et des taux de promotion (sur un flux de 2 ans ou plus) pour analyser l'efficacité interne du système éducatif, et ce, sous plusieurs angles :

- Le cumul des ressources (années-élèves) totales utilisées pour le maintien des élèves dans le cycle,
- La durée moyenne des études pour ceux qui ont achevé avec succès le cycle,

- La propension du système à retenir les élèves dans le cycle au moyen en analysant les taux de survie à différents niveaux du niveau secondaire 1er cycle.

#### 4) Le personnel et non enseignant

- En principe, l'annuaire statistique devrait comporter les effectifs enseignants suivant plusieurs dimensions : âge, ancienneté, formation académique et professionnelle, etc. Aussi, l'annuaire 2015-2016 comporte seulement les effectifs globaux du personnel enseignant et leur répartition par diplômes professionnels (PEGC, DIFOSI, autres, etc). En effet, la qualité des données collectées n'ont pas permis d'éditer les effectifs enseignants notamment par formation académique ou disciplines de formation. Il en est de même pour l'âge et l'ancienneté. Le tableau montre que seuls 29% des enseignants disposent d'un diplôme professionnel. Cette proportion est 31% dans le secteur public.

Tableau 8 : Personnel enseignant par diplôme professionnel

ILE	STATUT	ENSEIGNANTS	PEGC	DIFOSI	AUTRES DIPLÔMES PROFESSIONNELS	TOTAL DIPLÔME PROFESSIONNEL	% DIPLÔMES PROFESSIONNELS
NGAZIDJA	PUBLIC	86	0	0	1	1	1%
	PRIVÉ	523	2	0	316	318	61%
	COMMUNAUTAIRE	213	1	0	52	53	25%
	TOTAL	822	3	0	369	372	45%
NDZUANI	PUBLIC	308	0	0	97	97	31%
	PRIVÉ	710	2	8	79	89	13%
	COMMUNAUTAIRE	46	0	0	0	0	0%
	TOTAL	1064	2	8	176	186	17%
MWALI	PUBLIC	82	6	0	43	49	60%
	PRIVÉ	91	0	0	2	2	2%
	COMMUNAUTAIRE	28	0	0	0	0	0%
	TOTAL	201	6	0	45	51	25%
NATIONAL	PUBLIC	476	6	0	141	147	31%
	PRIVÉ	1324	4	8	397	409	31%
	COMMUNAUTAIRE	287	1	0	52	53	18%
	TOTAL	2087	11	8	590	609	29%

- L'enseignement secondaire 2ème cycle compte aussi un personnel administratif de gestion des établissements : proviseur, directeurs des études

ou censeur, surveillant général, autres personnel administratif (gestionnaires, secrétaire, etc). La situation est présentée dans le tableau suivant :

Tableau 9 : Personnel non enseignant par fonction

ILE	STATUT	PROVISEUR/ PRINCIPAL	DIRECTEURS DES ÉTUDES/CENSEUR	SURVEILLANT GÉNÉRAL	SURVEILLANT	GESTIONNAIRE/ ADMINISTRATIF	PERSONNEL DE SERVICE
NGAZIDJA	PUBLIC	8	12	6	4	4	0
	PRIVÉ	39	61	44	61	127	41
	COMMUNAUTAIRE	25	19	17	27	49	15
	<b>TOTAL</b>	<b>72</b>	<b>92</b>	<b>67</b>	<b>92</b>	<b>180</b>	<b>56</b>
NDZUANI	PUBLIC	9	19	6	20	44	30
	PRIVÉ	49	60	47	49	100	77
	COMMUNAUTAIRE	2	6	4	2	12	4
	<b>TOTAL</b>	<b>60</b>	<b>85</b>	<b>57</b>	<b>71</b>	<b>156</b>	<b>111</b>
MWALI	PUBLIC	4	4	5	12	10	6
	PRIVÉ	4	12	2	8	20	0
	COMMUNAUTAIRE	0	4	4	4	3	1
	<b>TOTAL</b>	<b>8</b>	<b>20</b>	<b>11</b>	<b>24</b>	<b>33</b>	<b>7</b>
NATIONAL	PUBLIC	140	197	135	187	369	174
	PRIVÉ	0	0	0	0	0	0
	COMMUNAUTAIRE	0	0	0	0	0	0
	<b>TOTAL</b>	<b>140</b>	<b>197</b>	<b>135</b>	<b>187</b>	<b>369</b>	<b>174</b>

### 5) Les infrastructures

- En 2015-2016, le parc d'infrastructures dans les lycées compte 1 046 salles de classe dont 18,5% dans le secteur public, secteur public qui ne compte qu'un laboratoire et 4 salles informatiques pour 18 établissements. Le tableau 3 indique un ratio élèves/salle de classe (RES) dans le secteur public de 32. Il faut noter que l'annuaire comporte aussi des données sur la nature et l'état des toitures et murs de ces salles de classe. L'état des fermetures (portes et fenêtres) et du sol est aussi

paramétré dans les outils de collecte des données mais ne figure pas cette année (2015-2016) dans les états de sortie des applications informatiques. La rubrique « autre » comprend des magasins, et des locaux plus ou moins en mauvais état. Le taux relativement important de salles de classe dans les secteurs « non-public » s'explique par le fait que ces établissements sont plus ou moins polyvalents (dispensent plusieurs niveaux) et donc les statistiques pourraient comporter des doublons (voir les RES dans le tableau 3).

Tableau 10 : Etablissements, salles de classe et autres locaux

ILE	STATUT	ETAB.	SALLES DE CLASSE	LABORATOIRE	SALLE DE PROFESSEURS	SALLE INFORMATIQUE	BUREAU	AUTRE
NATIONAL	PUBLIC	18	192	1	6	4	32	6
	PRIVÉ	125	671	2	23	13	97	40
	COMMUNAUTAIRE	31	183	0	6	6	23	9
	TOTAL	174	1046	3	35	23	152	55

### 6) Les mobiliers scolaires

L'enseignement secondaire du 2ème cycle, notamment public, est caractérisé par une insuffisance de tables bancs. En effet, les places assises dans le secteur public se calcule comme suit : nombre de places assises=

$(574 \times 1 + 2405 \times 2 + 101 \times 3 + 0 \times 4) = 5687$ . Ainsi, il y a 5687 places assises pour 6076 élèves dans le secteur public. Ce déficit de places est généralement compensé par le système d'organisation pédagogique (emplois du temps). La situation récapitulative est présentée dans le tableau suivant :

Tableau 11 : Mobiliers élèves par type

ILE	STATUT	ÉLÈVES	CHAISE 1 PLACE	TAB. BANCS 2 PLACES	TAB. BANCS 3 PLACES	TAB. BANCS PLUS DE 3 PLACES	TABLE 2 PLACES	TABLE 3 PLACES	TABLE PLUS DE 3 PLACES
NGAZIDJA	PUBLIC	1351	-	905	5	-	-	-	-
	PRIVÉ	5235	1 060	3 386	217	54	251	42	-
	COMMUNAUTAIRE	1696	413	1 060	65	-	-	-	-
	TOTAL	8282	1 473	5 351	287	54	251	42	-
NDZUANI	PUBLIC	3873	574	1 136	95	-	-	-	-
	PRIVÉ	3552	208	1 776	189	75	27	-	-
	COMMUNAUTAIRE	193	-	77	-	-	-	-	-
	TOTAL	7618	782	2 989	284	75	27	-	-
MWALI	PUBLIC	852	-	364	1	-	-	-	-
	PRIVÉ	443	-	289	-	-	-	-	-
	COMMUNAUTAIRE	226	321	40	-	-	-	-	-
	TOTAL	1521	321	693	1	-	-	-	-
NATIONAL	PUBLIC	6076	574	2 405	101	-	-	-	-
	PRIVÉ	9230	1 268	5 451	406	129	278	42	-
	COMMUNAUTAIRE	2115	734	1 177	65	-	-	-	-
	TOTAL	17421	2 576	9 033	572	129	278	42	-



## 7) Les manuels scolaires

La disponibilité du manuel scolaire est considérée comme un déterminant majeur dans l'amélioration de la qualité de l'éducation, notamment dans les disciplines de base (français, maths, sciences, histoire/géographique, etc). Cette année le projet PRePEEC, sur financement de l'Union Européenne a financé une dotation importante de manuels scolaires ainsi que des fascicules en sciences pythiques élaborés et édités aux Comores.

D'autre part, dans le cadre du même projet, le MEN est dans un processus de mise en place d'une politique nationale du manuel scolaire et du matériel didactique. Cette politique, avec une charte et un comité de gestion, permettra d'améliorer :

- La mise à disposition, dans les classes et écoles, de manuels scolaires et de matériels didactiques de qualité, en quantité suffisante et conformes aux curricula en vigueur ;
- L'acquisition des manuels et matériels didactiques dans des délais convenables et à des prix acceptables ;
- Le développement d'une véritable compétence nationale en matière de conception, d'édition, d'impression et de distribution,
- La mise en place d'un partenariat avec le secteur privé, avec des compétences pour l'élaboration de cahier des charges, etc.

La situation statistique est récapitulée dans le tableau suivant :

Tableau 12 : Manuels scolaires par disciplines

	STATUT	NIVEAU	FRANÇAIS	ARABE	MATHS	SCIENCES PHYSIQUES	HISTOIRE	GÉO.	SVT	ANGLAIS	DICTIONNAIRES
NATIONAL	PUBLIC	SECONDE	169	166	142	166	39	36	104	91	14
		PREMIÈRE	107	102	68	46	40	92	79	116	21
		TERMINALE	108	74	41	18	77	34	30	55	27
		AUTRES	36	0	0	0	0	0	0	0	0
		TOTAL	420	342	251	230	156	162	213	262	62
	ENSEMBLE	SECONDE	540	424	396	384	183	188	310	281	32
		PREMIÈRE	408	339	344	261	224	249	228	314	28
		TERMINALE	520	381	367	274	299	292	196	346	31
		AUTRES	51	2	5	5	0	0	0	4	0
		TOTAL	1519	1146	1112	924	706	729	734	945	91

# 2 PRINCIPAUX CHIFFRES

## 2.1. Synthèse des chiffres et ratios

Tableau 1.1 : Nombre d'établissements, salles, enseignants, effectifs élèves et ratios par statut

ILE	STATUT	ETAB	ENSEIGNANTS	DONT FEMMES	SALLES	GARÇONS	FILLES	ÉLÈVES	REM	RES
NGAZIDJA	PUBLIC	8	86	7	57	701	650	1 351	16	24
	PRIVÉ	66	523	53	369	2 449	2 786	5 235	10	14
	COMMUNAUTAIRE	26	213	11	142	693	1 003	1 696	8	12
	TOTAL	100	822	71	568	3 843	4 439	8 282	10	15
NDZUANI	PUBLIC	7	308	59	98	1 892	1 981	3 873	13	40
	PRIVÉ	52	710	84	269	1 672	1 880	3 552	5	13
	COMMUNAUTAIRE	3	46	5	18	93	100	193	4	11
	TOTAL	62	1 064	148	385	3 657	3 961	7 618	7	20
MWALI	PUBLIC	3	82	9	37	457	395	852	10	23
	PRIVÉ	7	91	2	33	231	212	443	5	13
	COMMUNAUTAIRE	2	28	1	23	111	115	226	8	10
	TOTAL	12	201	12	93	799	722	1 521	8	16
NATIONAL	PUBLIC	18	476	75	192	3 050	3 026	6 076	13	32
	PRIVÉ	125	1 324	139	671	4 352	4 878	9 230	7	14
	COMMUNAUTAIRE	31	287	17	183	897	1 218	2 115	7	12
	TOTAL	174	2 087	231	1 046	8 299	9 122	17 421	8	17

Tableau 2.1 : Nombre d'établissements, enseignants, salles et effectifs élèves par statut et préfecture (Ngazidja)

ILE	PRÉFECTURE	STATUT	ETAB	ENSEIGNANTS	DONT FEMMES	SALLES	GARÇONS	FILLES	ÉLÈVES	REM	RES
NGAZIDJA	MORONI BAMBAO	PUBLIC	2	10	-	8	120	61	181	18	23
		PRIVÉ	29	247	30	184	1 170	1 339	2 509	10	14
		COMMUNAUTAIRE	2	43	2	17	168	236	404	9	24
		<b>TOTAL</b>	<b>33</b>	<b>300</b>	<b>32</b>	<b>209</b>	<b>1 458</b>	<b>1 636</b>	<b>3 094</b>	<b>10</b>	<b>15</b>
	HAMBOU	PUBLIC	-	-	-	-	-	-	-		
		PRIVÉ	4	50	8	11	135	186	321	6	29
		COMMUNAUTAIRE	3	8	-	15	46	45	91	11	6
		<b>TOTAL</b>	<b>7</b>	<b>58</b>	<b>8</b>	<b>26</b>	<b>181</b>	<b>231</b>	<b>412</b>	<b>7</b>	<b>16</b>
	MBADJINI OUEST	PUBLIC	-	-	-	-	-	-	-		
		PRIVÉ	3	24	-	8	39	43	82	3	10
		COMMUNAUTAIRE	1	15	-	3	65	88	153	10	51
		<b>TOTAL</b>	<b>4</b>	<b>39</b>	<b>-</b>	<b>11</b>	<b>104</b>	<b>131</b>	<b>235</b>	<b>6</b>	<b>21</b>
	MBADJINI EST	PUBLIC	2	18	3	17	183	221	404	22	24
		PRIVÉ	3	19	-	12	139	194	333	18	28
		COMMUNAUTAIRE	4	9	1	22	25	58	83	9	4
		<b>TOTAL</b>	<b>9</b>	<b>46</b>	<b>4</b>	<b>51</b>	<b>347</b>	<b>473</b>	<b>820</b>	<b>18</b>	<b>16</b>
	OICHILI DIMANI	PUBLIC	2	33	2	12	192	248	440	13	37
		PRIVÉ	3	20	1	7	46	69	115	6	16
		COMMUNAUTAIRE	1	4	-	6	11	21	32	8	5
		<b>TOTAL</b>	<b>6</b>	<b>57</b>	<b>3</b>	<b>25</b>	<b>249</b>	<b>338</b>	<b>587</b>	<b>10</b>	<b>23</b>
	HAMAHAMET MBOINKOU	PUBLIC	-	-	-	-	-	-	-		
		PRIVÉ	7	50	3	34	265	292	557	11	16
		COMMUNAUTAIRE	3	37	4	12	88	102	190	5	16
		<b>TOTAL</b>	<b>10</b>	<b>87</b>	<b>7</b>	<b>46</b>	<b>353</b>	<b>394</b>	<b>747</b>	<b>9</b>	<b>16</b>
	MITSAMIOULI MBOUDÉ	PUBLIC	2	25	2	20	206	120	326	13	16
		PRIVÉ	9	29	-	63	249	233	482	17	8
		COMMUNAUTAIRE	8	52	4	42	191	275	466	9	11
		<b>TOTAL</b>	<b>19</b>	<b>106</b>	<b>6</b>	<b>125</b>	<b>646</b>	<b>628</b>	<b>1 274</b>	<b>12</b>	<b>10</b>
	ITSANDRA HAMANVOU	PUBLIC	-	-	-	-	-	-	-		
		PRIVÉ	8	84	11	50	406	430	836	10	17
		COMMUNAUTAIRE	4	45	-	25	99	178	277	6	11
		<b>TOTAL</b>	<b>12</b>	<b>129</b>	<b>11</b>	<b>75</b>	<b>505</b>	<b>608</b>	<b>1 113</b>	<b>9</b>	<b>15</b>
	NGAZIDJA TOTAL	PUBLIC	8	86	7	57	701	650	1 351	16	24
		PRIVÉ	66	523	53	369	2 449	2 786	5 235	10	14
		COMMUNAUTAIRE	26	213	11	142	693	1 003	1 696	8	12
		<b>TOTAL</b>	<b>100</b>	<b>822</b>	<b>71</b>	<b>568</b>	<b>3 843</b>	<b>4 439</b>	<b>8 282</b>	<b>10</b>	<b>15</b>



Tableau 2.2 : Nombre d'établissements, enseignants, salles et effectifs élèves par statut et préfecture (Ndzuani)

ILE	PRÉFECTURE	STATUT	ETAB	ENSEIGNANTS	DONT FEMMES	SALLES	GARÇONS	FILLES	ÉLÈVES	REM	RES
NDZUANI	MUTSAMUDU	PUBLIC	1	100	28	35	614	667	1 281	13	37
		PRIVÉ	14	238	35	92	658	737	1 395	6	15
		COMMUNAUTAIRE	2	31	5	14	56	54	110	4	8
		TOTAL	17	369	68	141	1 328	1 458	2 786	8	20
	OUANI	PUBLIC	2	96	22	23	383	302	685	7	30
		PRIVÉ	13	196	32	65	472	501	973	5	15
		COMMUNAUTAIRE	-	-	-	-	-	-	-		
		TOTAL	15	292	54	88	855	803	1 658	6	19
	DOMONI	PUBLIC	1	34	4	16	225	256	481	14	30
		PRIVÉ	5	34	-	21	79	70	149	4	7
		COMMUNAUTAIRE	-	-	-	-	-	-	-		
		TOTAL	6	68	4	37	304	326	630	9	17
	MRÉMANI	PUBLIC	2	68	5	19	595	696	1 291	19	68
		PRIVÉ	9	91	3	39	184	247	431	5	11
		COMMUNAUTAIRE	-	-	-	-	-	-	-		
		TOTAL	11	159	8	58	779	943	1 722	11	30
	SIMA	PUBLIC	1	10	-	5	75	60	135	14	27
		PRIVÉ	11	151	14	52	279	325	604	4	12
		COMMUNAUTAIRE	1	15	-	4	37	46	83	6	21
		TOTAL	13	176	14	61	391	431	822	5	13
	NDZUANI TOTAL	PUBLIC	7	308	59	98	1 892	1 981	3 873	13	40
		PRIVÉ	52	710	84	269	1 672	1 880	3 552	5	13
		COMMUNAUTAIRE	3	46	5	18	93	100	193	4	11
		TOTAL	62	1 064	148	385	3 657	3 961	7 618	7	20

Tableau 2.3 : Nombre d'établissements, enseignants, salles et effectifs élèves par statut et préfecture (Mwali)

ILE	PRÉFECTURE	STATUT	ETAB	ENSEIGNANTS	DONT FEMMES	SALLES	GARÇONS	FILLES	ÉLÈVES	REM	RES
MWALI	FOMBONI	PUBLIC	2	59	9	31	373	311	684	12	22
		PRIVÉ	6	79	2	32	177	161	338	4	11
		COMMUNAUTAIRE	2	28	1	23	111	115	226	8	10
		<b>TOTAL</b>	<b>10</b>	<b>166</b>	<b>12</b>	<b>86</b>	<b>661</b>	<b>587</b>	<b>1 248</b>	<b>8</b>	<b>15</b>
	NIOUMACHIOI	PUBLIC	1	23	-	6	84	84	168	7	28
		PRIVÉ	-	-	-	-	-	-	-		
		COMMUNAUTAIRE	-	-	-	-	-	-	-		
		<b>TOTAL</b>	<b>1</b>	<b>23</b>	<b>-</b>	<b>6</b>	<b>84</b>	<b>84</b>	<b>168</b>	<b>7</b>	<b>28</b>
	DJANDO	PUBLIC	-	-	-	-	-	-	-		
		PRIVÉ	1	12	-	1	54	51	105	9	105
		COMMUNAUTAIRE	-	-	-	-	-	-	-		
		<b>TOTAL</b>	<b>1</b>	<b>12</b>	<b>-</b>	<b>1</b>	<b>54</b>	<b>51</b>	<b>105</b>	<b>9</b>	<b>105</b>
	MWALI TOTAL	PUBLIC	3	82	9	37	457	395	852	10	23
		PRIVÉ	7	91	2	33	231	212	443	5	13
		COMMUNAUTAIRE	2	28	1	23	111	115	226	8	10
		<b>TOTAL</b>	<b>12</b>	<b>201</b>	<b>12</b>	<b>93</b>	<b>799</b>	<b>722</b>	<b>1 521</b>	<b>8</b>	<b>16</b>

Tableau 2.4 : Nombre d'établissements, enseignants, salles et effectifs élèves par statut et préfecture (Grand total)

ILE	PRÉFECTURE	STATUT	ETAB	ENSEIGNANTS	DONT FEMMES	SALLES	GARÇONS	FILLES	ÉLÈVES	REM	RES
NATIONAL		PUBLIC	18	476	75	192	3 050	3 026	6 076	13	32
		PRIVÉ	125	1 324	139	671	4 352	4 878	9 230	7	14
		COMMUNAUTAIRE	31	287	17	183	897	1 218	2 115	7	12
		<b>TOTAL</b>	<b>174</b>	<b>2 087</b>	<b>231</b>	<b>1 046</b>	<b>8 299</b>	<b>9 122</b>	<b>17 421</b>	<b>8</b>	<b>17</b>

## 2.2.Parité garçons/filles

Tableau 3.1 : Effectifs élèves et pourcentage des filles par statut

ILE	STATUT	ÉLÈVES	DONT FILLES	% FILLES
NGAZIDJA	PUBLIC	1351	650	48,1%
	PRIVÉ	5235	2786	53,2%
	COMMUNAUTAIRE	1696	1003	59,1%
	TOTAL	8282	4439	53,6%
NDZUANI	PUBLIC	3873	1981	51,1%
	PRIVÉ	3552	1880	52,9%
	COMMUNAUTAIRE	193	100	51,8%
	TOTAL	7618	3961	52,0%
MWALI	PUBLIC	852	395	46,4%
	PRIVÉ	443	212	47,9%
	COMMUNAUTAIRE	226	115	50,9%
	TOTAL	1521	722	47,5%
NATIONAL	PUBLIC	6076	3026	49,8%
	PRIVÉ	9230	4878	52,8%
	COMMUNAUTAIRE	2115	1218	57,6%
	TOTAL	17421	9122	52,4%

Tableau 4.1 : Effectifs élèves et pourcentage des filles par statut et par préfecture (Ngazidja)

ILE	PRÉFECTURE	STATUT	ÉLÈVES	DONT FILLES	% FILLES
NGAZIDJA	MORONI BAMBAO	PUBLIC	181	61	33,7%
		PRIVÉ	2509	1339	53,4%
		COMMUNAUTAIRE	404	236	58,4%
		<b>TOTAL</b>	<b>3094</b>	<b>1636</b>	<b>52,9%</b>
	HAMBOU	PUBLIC	0	0	
		PRIVÉ	321	186	57,9%
		COMMUNAUTAIRE	91	45	49,5%
		<b>TOTAL</b>	<b>412</b>	<b>231</b>	<b>56,1%</b>
	MBADJINI OUEST	PUBLIC	0	0	
		PRIVÉ	82	43	52,4%
		COMMUNAUTAIRE	153	88	57,5%
		<b>TOTAL</b>	<b>235</b>	<b>131</b>	<b>55,7%</b>
	MBADJINI EST	PUBLIC	404	221	54,7%
		PRIVÉ	333	194	58,3%
		COMMUNAUTAIRE	83	58	69,9%
		<b>TOTAL</b>	<b>820</b>	<b>473</b>	<b>57,7%</b>
	OICHILI DIMANI	PUBLIC	440	248	56,4%
		PRIVÉ	115	69	60,0%
		COMMUNAUTAIRE	32	21	65,6%
		<b>TOTAL</b>	<b>587</b>	<b>338</b>	<b>57,6%</b>
	HAMAHAMET MBOINKOU	PUBLIC	0	0	
		PRIVÉ	557	292	52,4%
		COMMUNAUTAIRE	190	102	53,7%
		<b>TOTAL</b>	<b>747</b>	<b>394</b>	<b>52,7%</b>
	MITSAMIOULI MBOUDÉ	PUBLIC	326	120	36,8%
		PRIVÉ	482	233	48,3%
		COMMUNAUTAIRE	466	275	59,0%
		<b>TOTAL</b>	<b>1274</b>	<b>628</b>	<b>49,3%</b>
	ITSANDRA HAMANVOU	PUBLIC	0	0	
		PRIVÉ	836	430	51,4%
		COMMUNAUTAIRE	277	178	64,3%
		<b>TOTAL</b>	<b>1113</b>	<b>608</b>	<b>54,6%</b>
	NGAZIDJA TOTAL	PUBLIC	1351	650	48,1%
		PRIVÉ	5235	2786	53,2%
		COMMUNAUTAIRE	1696	1003	59,1%
		<b>TOTAL</b>	<b>8282</b>	<b>4439</b>	<b>53,6%</b>



Tableau 4.2 : Effectifs élèves et pourcentage des filles par statut et par préfecture (Ndzuani)

ILE	PRÉFECTURE	STATUT	ÉLÈVES	DONT FILLES	% FILLES
NDZUANI	MUTSAMUDU	PUBLIC	1281	667	52,1%
		PRIVÉ	1395	737	52,8%
		COMMUNAUTAIRE	110	54	49,1%
		TOTAL	2786	1458	52,3%
	OUANI	PUBLIC	685	302	44,1%
		PRIVÉ	973	501	51,5%
		COMMUNAUTAIRE	0	0	
		TOTAL	1658	803	48,4%
	DOMONI	PUBLIC	481	256	53,2%
		PRIVÉ	149	70	47,0%
		COMMUNAUTAIRE	0	0	
		TOTAL	630	326	51,7%
	MRÉMANI	PUBLIC	1291	696	53,9%
		PRIVÉ	431	247	57,3%
		COMMUNAUTAIRE	0	0	
		TOTAL	1722	943	54,8%
	SIMA	PUBLIC	135	60	44,4%
		PRIVÉ	604	325	53,8%
		COMMUNAUTAIRE	83	46	55,4%
		TOTAL	822	431	52,4%
	NDZUANI TOTAL	PUBLIC	3873	1981	51,1%
		PRIVÉ	3552	1880	52,9%
		COMMUNAUTAIRE	193	100	51,8%
		TOTAL	7618	3961	52,0%



Tableau 4.3 : Effectifs élèves et pourcentage des filles par statut et par préfecture (Mwali)

ILE	PRÉFECTURE	STATUT	ÉLÈVES	DONT FILLES	% FILLES
MWALI	FOMBONI	PUBLIC	684	311	45,5%
		PRIVÉ	338	161	47,6%
		COMMUNAUTAIRE	226	115	50,9%
		<b>TOTAL</b>	<b>1248</b>	<b>587</b>	<b>47,0%</b>
	NIOUMACHIOI	PUBLIC	168	84	50,0%
		PRIVÉ	0	0	
		COMMUNAUTAIRE	0	0	
		<b>TOTAL</b>	<b>168</b>	<b>84</b>	<b>50,0%</b>
	DJANDO	PUBLIC	0	0	
		PRIVÉ	105	51	48,6%
		COMMUNAUTAIRE	0	0	
		<b>TOTAL</b>	<b>105</b>	<b>51</b>	<b>48,6%</b>
	MWALI TOTAL	PUBLIC	852	395	46,4%
		PRIVÉ	443	212	47,9%
		COMMUNAUTAIRE	226	115	50,9%
		<b>TOTAL</b>	<b>1521</b>	<b>722</b>	<b>47,5%</b>

Tableau 4.4 : Effectifs élèves et pourcentage des filles par statut et par préfecture (Grand total)

ILE	PRÉFECTURE	STATUT	ÉLÈVES	DONT FILLES	% FILLES
NATIONAL		PUBLIC	6076	3026	49,8%
		PRIVÉ	9230	4878	52,8%
		COMMUNAUTAIRE	2115	1218	57,6%
		<b>TOTAL</b>	<b>17421</b>	<b>9122</b>	<b>52,4%</b>

## 2.3.Proportion des redoublants

Tableau 5.1 : Effectifs élèves et des redoublants par statut

ILE	NIVEAU	EFFECTIFS INSCRITS			EFFECTIFS REDOUBLANTS			% REDOUBLANTS		
		GARÇONS	FILLES	TOTAL	GARÇONS	FILLES	TOTAL	GARÇONS	FILLES	TOTAL
NGAZIDJA	SECONDE	1 154	1 356	2 510	65	69	134	5,6%	5,1%	5,3%
	PREMIÈRE	1 228	1 315	2 543	48	47	95	3,9%	3,6%	3,7%
	TERMINALE	1 461	1 768	3 229	319	403	722	21,8%	22,8%	22,4%
	TOTAL	3 843	4 439	8 282	432	519	951	11,2%	11,7%	11,5%
NDZUANI	SECONDE	1 234	1 276	2 510	59	55	114	4,8%	4,3%	4,5%
	PREMIÈRE	1 036	1 166	2 202	34	65	99	3,3%	5,6%	4,5%
	TERMINALE	1 387	1 519	2 906	205	281	486	14,8%	18,5%	16,7%
	TOTAL	3 657	3 961	7 618	298	401	699	8,1%	10,1%	9,2%
MWALI	SECONDE	259	223	482	13	23	36	5,0%	10,3%	7,5%
	PREMIÈRE	226	196	422	13	24	37	5,8%	12,2%	8,8%
	TERMINALE	314	303	617	47	86	133	15,0%	28,4%	21,6%
	TOTAL	799	722	1 521	73	133	206	9,1%	18,4%	13,5%
NATIONAL	SECONDE	2 647	2 855	5 502	137	147	284	5,2%	5,1%	5,2%
	PREMIÈRE	2 490	2 677	5 167	95	136	231	3,8%	5,1%	4,5%
	TERMINALE	3 162	3 590	6 752	571	770	1 341	18,1%	21,4%	19,9%
	TOTAL	8 299	9 122	17 421	803	1 053	1 856	9,7%	11,5%	10,7%

Tableau 6.1 : Effectifs élèves et des redoublants par statut et préfecture (Ngazidja)

ILE	PRÉFECTURE	NIVEAU	EFFECTIFS INSCRITS			EFFECTIFS REDOUBLANTS			% REDOUBLANTS		
			GARÇONS	FILLES	TOTAL	GARÇONS	FILLES	TOTAL	GARÇONS	FILLES	TOTAL
NGAZIDJA	MORONI BAMBAO	SECONDE	408	444	852	21	25	46	5,1%	5,6%	5,4%
		PREMIÈRE	514	529	1 043	8	12	20	1,6%	2,3%	1,9%
		TERMINALE	536	663	1 199	70	95	165	13,1%	14,3%	13,8%
		<b>TOTAL</b>	<b>1 458</b>	<b>1 636</b>	<b>3 094</b>	<b>99</b>	<b>132</b>	<b>231</b>	<b>6,8%</b>	<b>8,1%</b>	<b>7,5%</b>
	HAMBOU	SECONDE	71	102	173	-	6	6	0,0%	5,9%	3,5%
		PREMIÈRE	49	65	114	-	2	2	0,0%	3,1%	1,8%
		TERMINALE	61	64	125	12	17	29	19,7%	26,6%	23,2%
		<b>TOTAL</b>	<b>181</b>	<b>231</b>	<b>412</b>	<b>12</b>	<b>25</b>	<b>37</b>	<b>6,6%</b>	<b>10,8%</b>	<b>9,0%</b>
	MBADJINI OUEST	SECONDE	38	44	82	-	1	1	0,0%	2,3%	1,2%
		PREMIÈRE	32	28	60	2	4	6	6,2%	14,3%	10,0%
		TERMINALE	34	59	93	7	19	26	20,6%	32,2%	28,0%
		<b>TOTAL</b>	<b>104</b>	<b>131</b>	<b>235</b>	<b>9</b>	<b>24</b>	<b>33</b>	<b>8,7%</b>	<b>18,3%</b>	<b>14,0%</b>
	MBADJINI EST	SECONDE	79	123	202	14	16	30	17,7%	13,0%	14,9%
		PREMIÈRE	67	95	162	8	13	21	11,9%	13,7%	13,0%
		TERMINALE	201	255	456	54	93	147	26,9%	36,5%	32,2%
		<b>TOTAL</b>	<b>347</b>	<b>473</b>	<b>820</b>	<b>76</b>	<b>122</b>	<b>198</b>	<b>21,9%</b>	<b>25,8%</b>	<b>24,1%</b>
	OICHILI DIMANI	SECONDE	75	96	171	9	8	17	12,0%	8,3%	9,9%
		PREMIÈRE	74	105	179	5	3	8	6,8%	2,9%	4,5%
		TERMINALE	100	137	237	48	50	98	48,0%	36,5%	41,4%
		<b>TOTAL</b>	<b>249</b>	<b>338</b>	<b>587</b>	<b>62</b>	<b>61</b>	<b>123</b>	<b>24,9%</b>	<b>18,0%</b>	<b>21,0%</b>
	HAMAHAMET MBOINKOU	SECONDE	116	111	227	9	4	13	7,8%	3,6%	5,7%
		PREMIÈRE	107	119	226	9	6	15	8,4%	5,0%	6,6%
		TERMINALE	130	164	294	26	24	50	20,0%	14,6%	17,0%
		<b>TOTAL</b>	<b>353</b>	<b>394</b>	<b>747</b>	<b>44</b>	<b>34</b>	<b>78</b>	<b>12,5%</b>	<b>8,6%</b>	<b>10,4%</b>
	MITSAMIOULI MBOUDÉ	SECONDE	200	217	417	7	3	10	3,5%	1,4%	2,4%
		PREMIÈRE	206	176	382	11	4	15	5,3%	2,3%	3,9%
		TERMINALE	240	235	475	69	65	134	28,8%	27,7%	28,2%
		<b>TOTAL</b>	<b>646</b>	<b>628</b>	<b>1 274</b>	<b>87</b>	<b>72</b>	<b>159</b>	<b>13,5%</b>	<b>11,5%</b>	<b>12,5%</b>
	ITSANDRA HAMANVOU	SECONDE	167	219	386	5	6	11	3,0%	2,7%	2,8%
		PREMIÈRE	179	198	377	5	3	8	2,8%	1,5%	2,1%
		TERMINALE	159	191	350	33	40	73	20,8%	20,9%	20,9%
		<b>TOTAL</b>	<b>505</b>	<b>608</b>	<b>1 113</b>	<b>43</b>	<b>49</b>	<b>92</b>	<b>8,5%</b>	<b>8,1%</b>	<b>8,3%</b>
	NGAZIDJA TOTAL	SECONDE	1 154	1 356	2 510	65	69	134	5,6%	5,1%	5,3%
		PREMIÈRE	1 228	1 315	2 543	48	47	95	3,9%	3,6%	3,7%
		TERMINALE	1 461	1 768	3 229	319	403	722	21,8%	22,8%	22,4%
		<b>TOTAL</b>	<b>3 843</b>	<b>4 439</b>	<b>8 282</b>	<b>432</b>	<b>519</b>	<b>951</b>	<b>11,2%</b>	<b>11,7%</b>	<b>11,5%</b>

Tableau 6.2 : Effectifs élèves et des redoublants par statut et préfecture (Ndzuani)

ILE	PRÉFECTURE	NIVEAU	EFFECTIFS INSCRITS			EFFECTIFS REDOUBLANTS			% REDOUBLANTS		
			GARÇONS	FILLES	TOTAL	GARÇONS	FILLES	TOTAL	GARÇONS	FILLES	TOTAL
NDZUANI	MUTSAMUDU	SECONDE	406	439	845	6	10	16	1,5%	2,3%	1,9%
		PREMIÈRE	413	438	851	-	11	11	0,0%	2,5%	1,3%
		TERMINALE	509	581	1 090	29	69	98	5,7%	11,9%	9,0%
		TOTAL	1 328	1 458	2 786	35	90	125	2,6%	6,2%	4,5%
	OUANI	SECONDE	291	262	553	9	2	11	3,1%	0,8%	2,0%
		PREMIÈRE	205	201	406	3	5	8	1,5%	2,5%	2,0%
		TERMINALE	359	340	699	72	70	142	20,1%	20,6%	20,3%
		TOTAL	855	803	1 658	84	77	161	9,8%	9,6%	9,7%
	DOMONI	SECONDE	125	129	254	4	3	7	3,2%	2,3%	2,8%
		PREMIÈRE	69	99	168	3	5	8	4,3%	5,1%	4,8%
		TERMINALE	110	98	208	19	21	40	17,3%	21,4%	19,2%
		TOTAL	304	326	630	26	29	55	8,6%	8,9%	8,7%
	MRÉMANI	SECONDE	279	338	617	31	36	67	11,1%	10,7%	10,9%
		PREMIÈRE	248	309	557	23	40	63	9,3%	12,9%	11,3%
		TERMINALE	252	296	548	49	72	121	19,4%	24,3%	22,1%
		TOTAL	779	943	1 722	103	148	251	13,2%	15,7%	14,6%
	SIMA	SECONDE	133	108	241	9	4	13	6,8%	3,7%	5,4%
		PREMIÈRE	101	119	220	5	4	9	5,0%	3,4%	4,1%
		TERMINALE	157	204	361	36	49	85	22,9%	24,0%	23,5%
		TOTAL	391	431	822	50	57	107	12,8%	13,2%	13,0%
	NDZUANI TOTAL	SECONDE	1 234	1 276	2 510	59	55	114	4,8%	4,3%	4,5%
		PREMIÈRE	1 036	1 166	2 202	34	65	99	3,3%	5,6%	4,5%
		TERMINALE	1 387	1 519	2 906	205	281	486	14,8%	18,5%	16,7%
		TOTAL	3 657	3 961	7 618	298	401	699	8,1%	10,1%	9,2%

Tableau 6.3 : Effectifs élèves et des redoublants par statut et préfecture (Mwali)

ILE	PRÉFECTURE	NIVEAU	EFFECTIFS INSCRITS			EFFECTIFS REDOUBLANTS			% REDOUBLANTS		
			GARÇONS	FILLES	TOTAL	GARÇONS	FILLES	TOTAL	GARÇONS	FILLES	TOTAL
MWALI	FOMBONI	SECONDE	201	172	373	11	12	23	5,5%	7,0%	6,2%
		PREMIÈRE	184	152	336	11	15	26	6,0%	9,9%	7,7%
		TERMINALE	276	263	539	46	77	123	16,7%	29,3%	22,8%
		TOTAL	661	587	1 248	68	104	172	10,3%	17,7%	13,8%
	NIOUMACHIOI	SECONDE	39	35	74	2	11	13	5,1%	31,4%	17,6%
		PREMIÈRE	22	28	50	2	9	11	9,1%	32,1%	22,0%
		TERMINALE	23	21	44	1	9	10	4,3%	42,9%	22,7%
		TOTAL	84	84	168	5	29	34	6,0%	34,5%	20,2%
	DJANDO	SECONDE	19	16	35	-	-	-	0,0%	0,0%	0,0%
		PREMIÈRE	20	16	36	-	-	-	0,0%	0,0%	0,0%
		TERMINALE	15	19	34	-	-	-	0,0%	0,0%	0,0%
		TOTAL	54	51	105	-	-	-	0,0%	0,0%	0,0%
	MWALI TOTAL	SECONDE	259	223	482	13	23	36	5,0%	10,3%	7,5%
		PREMIÈRE	226	196	422	13	24	37	5,8%	12,2%	8,8%
		TERMINALE	314	303	617	47	86	133	15,0%	28,4%	21,6%
		TOTAL	799	722	1 521	73	133	206	9,1%	18,4%	13,5%

Tableau 6.4 : Effectifs élèves et des redoublants par statut et préfecture (Grand total)

ILE	PRÉFECTURE	NIVEAU	EFFECTIFS INSCRITS			EFFECTIFS REDOUBLANTS			% REDOUBLANTS		
			GARÇONS	FILLES	TOTAL	GARÇONS	FILLES	TOTAL	GARÇONS	FILLES	TOTAL
NATIONAL		SECONDE	2 647	2 855	5 502	137	147	284	5,2%	5,1%	5,2%
		PREMIÈRE	2 490	2 677	5 167	95	136	231	3,8%	5,1%	4,5%
		TERMINALE	3 162	3 590	6 752	571	770	1 341	18,1%	21,4%	19,9%
		TOTAL	8 299	9 122	17 421	803	1 053	1 856	9,7%	11,5%	10,7%

## 2.4.Taux Brut d'Admission

Tableau 7.1 : TBA par genre

ILE	NOUVEAUX INSCRITS EN SECONDE			POPULATION : ÂGE 16 ANS			TBA		
	GARÇONS	FILLES	TOTAL	GARÇONS	FILLES	TOTAL	GARÇONS	FILLES	TOTAL
NGAZIDJA	1089	1287	2376	4798	4359	9157	22,7%	29,5%	25,9%
NDZUANI	1175	1221	2396	4151	4086	8236	28,3%	29,9%	29,1%
MWALI	246	200	446	617	563	1180	39,9%	35,5%	37,8%
NATIONAL	2510	2708	5218	9563	9007	18570	26,2%	30,1%	28,1%

## 2.5.Taux Brut de Scolarisation

Tableau 8.1 : TBS par genre

ILE	INSCRITS AU LYCÉE			POPULATION : ÂGE 16- 18 ANS			TBS		
	GARÇONS	FILLES	TOTAL	GARÇONS	FILLES	TOTAL	GARÇONS	FILLES	TOTAL
NGAZIDJA	3843	4439	8282	14501	13003	27504	26,5%	34,1%	30,1%
NDZUANI	3657	3961	7618	12173	12074	24247	30,0%	32,8%	31,4%
MWALI	799	722	1521	1832	1677	3509	43,6%	43,1%	43,3%
NATIONAL	8 299	9 122	17 421	28 506	26 754	55 260	29,1%	34,1%	31,5%

## 2.6.Taux Net de Scolarisation

Tableau 9.1 : TNS par genre

ILE	INSCRITS AU LYCÉE 16-18 ANS			POPULATION : ÂGE 16- 18 ANS			TNS		
	GARÇONS	FILLES	TOTAL	MASCULIN	FÉMININ	TOTAL	GARÇONS	FILLES	TOTAL
NGAZIDJA	1843	2227	4070	14 501	13 003	27 504	12,7%	17,1%	14,8%
NDZUANI	1565	1863	3428	12 173	12 074	24 247	12,9%	15,4%	14,1%
MWALI	190	231	421	1 832	1 677	3 509	10,4%	13,8%	12,0%
NATIONAL	3 598	4 321	7 919	28 506	26 754	55 260	12,6%	16,2%	14,3%

# 3 STRUCTURES PÉDAGOGIQUES ET ÉLÈVES

## 3.1. Groupes pédagogiques

Tableau 10.1 : Effectifs élèves et nombre de groupes pédagogiques par statut

ILE	STATUT	SECONDE	PREMIÈRE	TERMINALE	TOTAL
NGAZIDJA	PUBLIC	16	17	22	55
	PRIVÉ	82	94	133	309
	COMMUNAUTAIRE	36	34	51	121
	<b>TOTAL</b>	<b>134</b>	<b>145</b>	<b>206</b>	<b>485</b>
NDZUANI	PUBLIC	37	30	37	104
	PRIVÉ	65	71	94	230
	COMMUNAUTAIRE	3	4	6	13
	<b>TOTAL</b>	<b>105</b>	<b>105</b>	<b>137</b>	<b>347</b>
MWALI	PUBLIC	10	9	11	30
	PRIVÉ	8	10	11	29
	COMMUNAUTAIRE	3	3	7	13
	<b>TOTAL</b>	<b>21</b>	<b>22</b>	<b>29</b>	<b>72</b>
NATIONAL	PUBLIC	63	56	70	189
	PRIVÉ	155	175	238	568
	COMMUNAUTAIRE	42	41	64	147
	<b>TOTAL</b>	<b>260</b>	<b>272</b>	<b>372</b>	<b>904</b>

Tableau 11.1 : Effectifs élèves et nombre de groupes pédagogiques par statut et préfecture (Ngazidja)

ILE	PRÉFECTURE	STATUT	SECONDE	PREMIÈRE	TERMINALE	TOTAL
NGAZIDJA	MORONI BAMBAO	PUBLIC	3	3	3	9
		PRIVÉ	36	42	62	140
		COMMUNAUTAIRE	6	7	8	21
		TOTAL	45	52	73	170
	HAMBOU	PUBLIC	-	-	-	-
		PRIVÉ	6	5	6	17
		COMMUNAUTAIRE	3	3	5	11
		TOTAL	9	8	11	28
	MBADJINI OUEST	PUBLIC	-	-	-	-
		PRIVÉ	3	3	3	9
		COMMUNAUTAIRE	2	1	3	6
		TOTAL	5	4	6	15
	MBADJINI EST	PUBLIC	4	5	9	18
		PRIVÉ	6	5	10	21
		COMMUNAUTAIRE	5	4	6	15
		TOTAL	15	14	25	54
	OICHILI DIMANI	PUBLIC	5	5	6	16
		PRIVÉ	3	4	5	12
		COMMUNAUTAIRE	2	2	2	6
		TOTAL	10	11	13	34
	HAMAHAMET MBOINKOU	PUBLIC	-	-	-	-
		PRIVÉ	9	11	13	33
		COMMUNAUTAIRE	3	3	6	12
		TOTAL	12	14	19	45
	MITSAMIOULI MBOUDÉ	PUBLIC	4	4	4	12
		PRIVÉ	10	14	19	43
		COMMUNAUTAIRE	9	8	13	30
		TOTAL	23	26	36	85
	ITSANDRA HAMANVOU	PUBLIC	-	-	-	-
		PRIVÉ	9	10	15	34
		COMMUNAUTAIRE	6	6	8	20
		TOTAL	15	16	23	54
	NGAZIDJA TOTAL	PUBLIC	16	17	22	55
		PRIVÉ	82	94	133	309
		COMMUNAUTAIRE	36	34	51	121
		TOTAL	134	145	206	485



Tableau 1 1.2 : Effectifs élèves et nombre de groupes pédagogiques par statut et préfecture (Ndzuaní)

ILE	PRÉFECTURE	STATUT	SECONDE	PREMIÈRE	TERMINALE	TOTAL
NDZUANI	MUTSAMUDU	PUBLIC	4	5	6	15
		PRIVÉ	22	23	29	74
		COMMUNAUTAIRE	2	2	4	8
		TOTAL	28	30	39	97
	OUANI	PUBLIC	8	6	11	25
		PRIVÉ	16	17	27	60
		COMMUNAUTAIRE	-	-	-	-
		TOTAL	24	23	38	85
	DOMONI	PUBLIC	7	5	7	19
		PRIVÉ	5	4	6	15
		COMMUNAUTAIRE	-	-	-	-
		TOTAL	12	9	13	34
	MRÉMANI	PUBLIC	15	12	10	37
		PRIVÉ	10	11	14	35
		COMMUNAUTAIRE	-	-	-	-
		TOTAL	25	23	24	72
	SIMA	PUBLIC	3	2	3	8
		PRIVÉ	12	16	18	46
		COMMUNAUTAIRE	1	2	2	5
		TOTAL	16	20	23	59
	NDZUANI TOTAL	PUBLIC	37	30	37	104
		PRIVÉ	65	71	94	230
		COMMUNAUTAIRE	3	4	6	13
		TOTAL	105	105	137	347

Tableau 1 1.3 : Effectifs élèves et nombre de groupes pédagogiques par statut et préfecture (Mwali)

ILE	PRÉFECTURE	STATUT	SECONDE	PREMIÈRE	TERMINALE	TOTAL
MWALI	FOMBONI	PUBLIC	7	6	9	22
		PRIVÉ	7	9	10	26
		COMMUNAUTAIRE	3	3	7	13
		TOTAL	17	18	26	61
	NIOUMACHIOI	PUBLIC	3	3	2	8
		PRIVÉ	-	-	-	-
		COMMUNAUTAIRE	-	-	-	-
		TOTAL	3	3	2	8
	DJANDO	PUBLIC	-	-	-	-
		PRIVÉ	1	1	1	3
		COMMUNAUTAIRE	-	-	-	-
		TOTAL	1	1	1	3
	MWALI TOTAL	PUBLIC	10	9	11	30
		PRIVÉ	8	10	11	29
		COMMUNAUTAIRE	3	3	7	13
		TOTAL	21	22	29	72

Tableau 1 1.4 : Effectifs élèves et nombre de groupes pédagogiques par statut et préfecture (Grand total)

ILE	PRÉFECTURE	STATUT	SECONDE	PREMIÈRE	TERMINALE	TOTAL
NATIONAL		PUBLIC	63	56	70	189
		PRIVÉ	155	175	238	568
		COMMUNAUTAIRE	42	41	64	147
		TOTAL	260	272	372	904

## 3.2. Elèves par niveau d'étude

Tableau 12.1 : Effectifs élèves par statut (Ngazidja)

ILE	STATUT	NIVEAU	GARÇONS	FILLES	TOTAL
NGAZIDJA	PUBLIC	SECONDE	195	186	381
		PREMIÈRE	198	164	362
		TERMINALE	308	300	608
		<b>TOTAL</b>	<b>701</b>	<b>650</b>	<b>1351</b>
	PRIVÉ	SECONDE	715	847	1562
		PREMIÈRE	820	869	1689
		TERMINALE	914	1070	1984
		<b>TOTAL</b>	<b>2449</b>	<b>2786</b>	<b>5235</b>
	COMMUNAUTAIRE	SECONDE	244	323	567
		PREMIÈRE	210	282	492
		TERMINALE	239	398	637
		<b>TOTAL</b>	<b>693</b>	<b>1003</b>	<b>1696</b>
	NGAZIDJA TOTAL	SECONDE	1154	1356	2510
		PREMIÈRE	1228	1315	2543
		TERMINALE	1461	1768	3229
		<b>TOTAL</b>	<b>3843</b>	<b>4439</b>	<b>8282</b>



Tableau 12.2 : Effectifs élèves par statut (Ndzuani)

ILE	STATUT	NIVEAU	GARÇONS	FILLES	TOTAL
NDZUANI	PUBLIC	SECONDE	685	698	1383
		PREMIÈRE	551	587	1138
		TERMINALE	656	696	1352
		TOTAL	1892	1981	3873
	PRIVÉ	SECONDE	523	545	1068
		PREMIÈRE	456	549	1005
		TERMINALE	693	786	1479
		TOTAL	1672	1880	3552
	COMMUNAUTAIRE	SECONDE	26	33	59
		PREMIÈRE	29	30	59
		TERMINALE	38	37	75
		TOTAL	93	100	193
	NDZUANI TOTAL	SECONDE	1234	1276	2510
		PREMIÈRE	1036	1166	2202
		TERMINALE	1387	1519	2906
		TOTAL	3657	3961	7618

Tableau 12.3 : Effectifs élèves par statut (Mwali)

ILE	STATUT	NIVEAU	GARÇONS	FILLES	TOTAL
MWALI	PUBLIC	SECONDE	147	118	265
		PREMIÈRE	120	118	238
		TERMINALE	190	159	349
		TOTAL	457	395	852
	PRIVÉ	SECONDE	79	79	158
		PREMIÈRE	83	54	137
		TERMINALE	69	79	148
		TOTAL	231	212	443
	COMMUNAUTAIRE	SECONDE	33	26	59
		PREMIÈRE	23	24	47
		TERMINALE	55	65	120
		TOTAL	111	115	226
	MWALI TOTAL	SECONDE	259	223	482
		PREMIÈRE	226	196	422
		TERMINALE	314	303	617
		TOTAL	799	722	1521



Tableau 12.4 : Effectifs élèves par statut (Grand total)

ILE	STATUT	NIVEAU	GARÇONS	FILLES	TOTAL
NATIONAL	PUBLIC	SECONDE	1027	1002	2029
		PREMIÈRE	869	869	1738
		TERMINALE	1154	1155	2309
		TOTAL	3050	3026	6076
	PRIVÉ	SECONDE	1317	1471	2788
		PREMIÈRE	1359	1472	2831
		TERMINALE	1676	1935	3611
		TOTAL	4352	4878	9230
	COMMUNAUTAIRE	SECONDE	303	382	685
		PREMIÈRE	262	336	598
		TERMINALE	332	500	832
		TOTAL	897	1218	2115
	TOTAL	SECONDE	2647	2855	5502
		PREMIÈRE	2490	2677	5167
		TERMINALE	3162	3590	6752
		TOTAL	8299	9122	17421

Tableau 13.1 : Effectifs élèves par statut et préfecture (Ngazidja)

ILE	PRÉFECTURE	STATUT	NIVEAU	GARÇONS	FILLES	TOTAL
NGAZIDJA	MORONI BAMBAO	PUBLIC	SECONDE	41	30	71
			PREMIÈRE	37	10	47
			TERMINALE	42	21	63
			<b>TOTAL</b>	<b>120</b>	<b>61</b>	<b>181</b>
		PRIVÉ	SECONDE	318	356	674
			PREMIÈRE	427	440	867
			TERMINALE	425	543	968
			<b>TOTAL</b>	<b>1170</b>	<b>1339</b>	<b>2509</b>
		COMMUNAUTAIRE	SECONDE	49	58	107
			PREMIÈRE	50	79	129
			TERMINALE	69	99	168
			<b>TOTAL</b>	<b>168</b>	<b>236</b>	<b>404</b>
		MORONI BAMBAO TOTAL	SECONDE	408	444	852
			PREMIÈRE	514	529	1043
			TERMINALE	536	663	1199
			<b>TOTAL</b>	<b>1458</b>	<b>1636</b>	<b>3094</b>
	HAMBOU	PUBLIC	SECONDE	0	0	0
			PREMIÈRE	0	0	0
			TERMINALE	0	0	0
			<b>TOTAL</b>	<b>0</b>	<b>0</b>	<b>0</b>
		PRIVÉ	SECONDE	47	77	124
			PREMIÈRE	43	56	99
			TERMINALE	45	53	98
			<b>TOTAL</b>	<b>135</b>	<b>186</b>	<b>321</b>
		COMMUNAUTAIRE	SECONDE	24	25	49
			PREMIÈRE	6	9	15
			TERMINALE	16	11	27
			<b>TOTAL</b>	<b>46</b>	<b>45</b>	<b>91</b>
		HAMBOU TOTAL	SECONDE	71	102	173
			PREMIÈRE	49	65	114
			TERMINALE	61	64	125
			<b>TOTAL</b>	<b>181</b>	<b>231</b>	<b>412</b>
	MBADJINI OUEST	PUBLIC	SECONDE	0	0	0
			PREMIÈRE	0	0	0
			TERMINALE	0	0	0
			<b>TOTAL</b>	<b>0</b>	<b>0</b>	<b>0</b>
		PRIVÉ	SECONDE	14	18	32
			PREMIÈRE	7	11	18
			TERMINALE	18	14	32
			<b>TOTAL</b>	<b>39</b>	<b>43</b>	<b>82</b>
		COMMUNAUTAIRE	SECONDE	24	26	50
			PREMIÈRE	25	17	42
			TERMINALE	16	45	61
			<b>TOTAL</b>	<b>65</b>	<b>88</b>	<b>153</b>
		MBADJINI OUEST TOTAL	SECONDE	38	44	82
			PREMIÈRE	32	28	60
			TERMINALE	34	59	93
			<b>TOTAL</b>	<b>104</b>	<b>131</b>	<b>235</b>

Tableau 13.1 : Effectifs élèves par statut et préfecture (Ngazidja)

ILE	PRÉFECTURE	STATUT	NIVEAU	GARÇONS	FILLES	TOTAL
NGAZIDJA	MBADJINI EST	PUBLIC	SECONDE	46	49	95
			PREMIÈRE	33	49	82
			TERMINALE	104	123	227
			TOTAL	183	221	404
		PRIVÉ	SECONDE	20	54	74
			PREMIÈRE	26	30	56
			TERMINALE	93	110	203
			TOTAL	139	194	333
		COMMUNAUTAIRE	SECONDE	13	20	33
			PREMIÈRE	8	16	24
			TERMINALE	4	22	26
			TOTAL	25	58	83
		MBADJINI EST TOTAL	SECONDE	79	123	202
			PREMIÈRE	67	95	162
			TERMINALE	201	255	456
			TOTAL	347	473	820
	OICHILI DIMANI	PUBLIC	SECONDE	55	75	130
			PREMIÈRE	57	68	125
			TERMINALE	80	105	185
			TOTAL	192	248	440
		PRIVÉ	SECONDE	13	17	30
			PREMIÈRE	15	30	45
			TERMINALE	18	22	40
			TOTAL	46	69	115
		COMMUNAUTAIRE	SECONDE	7	4	11
			PREMIÈRE	2	7	9
			TERMINALE	2	10	12
			TOTAL	11	21	32
		OICHILI DIMANI TOTAL	SECONDE	75	96	171
			PREMIÈRE	74	105	179
			TERMINALE	100	137	237
			TOTAL	249	338	587
	HAMAHAMET MBOINKOU	PUBLIC	SECONDE	0	0	0
			PREMIÈRE	0	0	0
			TERMINALE	0	0	0
			TOTAL	0	0	0
		PRIVÉ	SECONDE	93	90	183
			PREMIÈRE	76	94	170
			TERMINALE	96	108	204
			TOTAL	265	292	557
		COMMUNAUTAIRE	SECONDE	23	21	44
			PREMIÈRE	31	25	56
			TERMINALE	34	56	90
			TOTAL	88	102	190
		HAMAHAMET MBOINKOU TOTAL	SECONDE	116	111	227
			PREMIÈRE	107	119	226
			TERMINALE	130	164	294
			TOTAL	353	394	747



Tableau 13.1 : Effectifs élèves par statut et préfecture (Ngazidja)

ILE	PRÉFECTURE	STATUT	NIVEAU	GARÇONS	FILLES	TOTAL
NGAZIDJA	MITSAMIOULI MBOUDÉ	PUBLIC	SECONDE	53	32	85
			PREMIÈRE	71	37	108
			TERMINALE	82	51	133
			<b>TOTAL</b>	<b>206</b>	<b>120</b>	<b>326</b>
		PRIVÉ	SECONDE	82	83	165
			PREMIÈRE	79	67	146
			TERMINALE	88	83	171
			<b>TOTAL</b>	<b>249</b>	<b>233</b>	<b>482</b>
		COMMUNAUTAIRE	SECONDE	65	102	167
			PREMIÈRE	56	72	128
			TERMINALE	70	101	171
			<b>TOTAL</b>	<b>191</b>	<b>275</b>	<b>466</b>
		MITSAMIOULI MBOUDÉ TOTAL	SECONDE	200	217	417
			PREMIÈRE	206	176	382
			TERMINALE	240	235	475
			<b>TOTAL</b>	<b>646</b>	<b>628</b>	<b>1274</b>
	ITSANDRA HAMANVOU	PUBLIC	SECONDE	0	0	0
			PREMIÈRE	0	0	0
			TERMINALE	0	0	0
			<b>TOTAL</b>	<b>0</b>	<b>0</b>	<b>0</b>
		PRIVÉ	SECONDE	128	152	280
			PREMIÈRE	147	141	288
			TERMINALE	131	137	268
			<b>TOTAL</b>	<b>406</b>	<b>430</b>	<b>836</b>
		COMMUNAUTAIRE	SECONDE	39	67	106
			PREMIÈRE	32	57	89
			TERMINALE	28	54	82
			<b>TOTAL</b>	<b>99</b>	<b>178</b>	<b>277</b>
		ITSANDRA HAMANVOU TOTAL	SECONDE	167	219	386
			PREMIÈRE	179	198	377
			TERMINALE	159	191	350
			<b>TOTAL</b>	<b>505</b>	<b>608</b>	<b>1113</b>
	NGAZIDJA TOTAL	PUBLIC	SECONDE	195	186	381
			PREMIÈRE	198	164	362
			TERMINALE	308	300	608
			<b>TOTAL</b>	<b>701</b>	<b>650</b>	<b>1351</b>
		PRIVÉ	SECONDE	715	847	1562
			PREMIÈRE	820	869	1689
			TERMINALE	914	1070	1984
			<b>TOTAL</b>	<b>2449</b>	<b>2786</b>	<b>5235</b>
		COMMUNAUTAIRE	SECONDE	244	323	567
			PREMIÈRE	210	282	492
			TERMINALE	239	398	637
			<b>TOTAL</b>	<b>693</b>	<b>1003</b>	<b>1696</b>
		TOTAL	SECONDE	1154	1356	2510
			PREMIÈRE	1228	1315	2543
			TERMINALE	1461	1768	3229
			<b>TOTAL</b>	<b>3843</b>	<b>4439</b>	<b>8282</b>

Tableau 13.2 : Effectifs élèves par statut et préfecture (Ndzuani)

ILE	PRÉFECTURE	STATUT	NIVEAU	GARÇONS	FILLES	TOTAL
NDZUANI	MUTSAMUDU	PUBLIC	SECONDE	183	210	393
			PREMIÈRE	194	186	380
			TERMINALE	237	271	508
			TOTAL	614	667	1281
		PRIVÉ	SECONDE	207	209	416
			PREMIÈRE	206	235	441
			TERMINALE	245	293	538
			TOTAL	658	737	1395
		COMMUNAUTAIRE	SECONDE	16	20	36
			PREMIÈRE	13	17	30
			TERMINALE	27	17	44
			TOTAL	56	54	110
		MUTSAMUDU TOTAL	SECONDE	406	439	845
			PREMIÈRE	413	438	851
			TERMINALE	509	581	1090
			TOTAL	1328	1458	2786
	OUANI	PUBLIC	SECONDE	150	109	259
			PREMIÈRE	96	69	165
			TERMINALE	137	124	261
			TOTAL	383	302	685
		PRIVÉ	SECONDE	141	153	294
			PREMIÈRE	109	132	241
			TERMINALE	222	216	438
			TOTAL	472	501	973
		COMMUNAUTAIRE	SECONDE	0	0	0
			PREMIÈRE	0	0	0
			TERMINALE	0	0	0
			TOTAL	0	0	0
		OUANI TOTAL	SECONDE	291	262	553
			PREMIÈRE	205	201	406
			TERMINALE	359	340	699
			TOTAL	855	803	1658
	DOMONI	PUBLIC	SECONDE	102	108	210
			PREMIÈRE	46	79	125
			TERMINALE	77	69	146
			TOTAL	225	256	481
		PRIVÉ	SECONDE	23	21	44
			PREMIÈRE	23	20	43
			TERMINALE	33	29	62
			TOTAL	79	70	149
		COMMUNAUTAIRE	SECONDE	0	0	0
			PREMIÈRE	0	0	0
			TERMINALE	0	0	0
			TOTAL	0	0	0
		DOMONI TOTAL	SECONDE	125	129	254
			PREMIÈRE	69	99	168
			TERMINALE	110	98	208
			TOTAL	304	326	630

Tableau 13.2 : Effectifs élèves par statut et préfecture (Ndzuanji)

ILE	PRÉFECTURE	STATUT	NIVEAU	GARÇONS	FILLES	TOTAL
NDZUANI	MRÉMANI	PUBLIC	SECONDE	218	255	473
			PREMIÈRE	203	241	444
			TERMINALE	174	200	374
			TOTAL	595	696	1291
		PRIVÉ	SECONDE	61	83	144
			PREMIÈRE	45	68	113
			TERMINALE	78	96	174
			TOTAL	184	247	431
		COMMUNAUTAIRE	SECONDE	0	0	0
			PREMIÈRE	0	0	0
			TERMINALE	0	0	0
			TOTAL	0	0	0
		MRÉMANI TOTAL	SECONDE	279	338	617
			PREMIÈRE	248	309	557
			TERMINALE	252	296	548
			TOTAL	779	943	1722
	SIMA	PUBLIC	SECONDE	32	16	48
			PREMIÈRE	12	12	24
			TERMINALE	31	32	63
			TOTAL	75	60	135
		PRIVÉ	SECONDE	91	79	170
			PREMIÈRE	73	94	167
			TERMINALE	115	152	267
			TOTAL	279	325	604
		COMMUNAUTAIRE	SECONDE	10	13	23
			PREMIÈRE	16	13	29
			TERMINALE	11	20	31
			TOTAL	37	46	83
		SIMA TOTAL	SECONDE	133	108	241
			PREMIÈRE	101	119	220
			TERMINALE	157	204	361
			TOTAL	391	431	822
	NDZUANI TOTAL	PUBLIC	SECONDE	685	698	1383
			PREMIÈRE	551	587	1138
			TERMINALE	656	696	1352
			TOTAL	1892	1981	3873
		PRIVÉ	SECONDE	523	545	1068
			PREMIÈRE	456	549	1005
			TERMINALE	693	786	1479
			TOTAL	1672	1880	3552
		COMMUNAUTAIRE	SECONDE	26	33	59
			PREMIÈRE	29	30	59
			TERMINALE	38	37	75
			TOTAL	93	100	193
		TOTAL	SECONDE	1234	1276	2510
			PREMIÈRE	1036	1166	2202
			TERMINALE	1387	1519	2906
			TOTAL	3657	3961	7618

Tableau 13.3 : Effectifs élèves par statut et préfecture (Mwali)

ILE	PRÉFECTURE	STATUT	NIVEAU	GARÇONS	FILLES	TOTAL
MWALI	FOMBONI	PUBLIC	SECONDE	108	83	191
			PREMIÈRE	98	90	188
			TERMINALE	167	138	305
			TOTAL	373	311	684
		PRIVÉ	SECONDE	60	63	123
			PREMIÈRE	63	38	101
			TERMINALE	54	60	114
			TOTAL	177	161	338
		COMMUNAUTAIRE	SECONDE	33	26	59
			PREMIÈRE	23	24	47
			TERMINALE	55	65	120
			TOTAL	111	115	226
		FOMBONI TOTAL	SECONDE	201	172	373
			PREMIÈRE	184	152	336
			TERMINALE	276	263	539
			TOTAL	661	587	1248
	NIOUMACHIOI	PUBLIC	SECONDE	39	35	74
			PREMIÈRE	22	28	50
			TERMINALE	23	21	44
			TOTAL	84	84	168
		PRIVÉ	SECONDE	0	0	0
			PREMIÈRE	0	0	0
			TERMINALE	0	0	0
			TOTAL	0	0	0
		COMMUNAUTAIRE	SECONDE	0	0	0
			PREMIÈRE	0	0	0
			TERMINALE	0	0	0
			TOTAL	0	0	0
		NIOUMACHIOI TOTAL	SECONDE	39	35	74
			PREMIÈRE	22	28	50
			TERMINALE	23	21	44
			TOTAL	84	84	168

Tableau 13.3 : Effectifs élèves par statut et préfecture (Mwali)

ILE	PRÉFECTURE	STATUT	NIVEAU	GARÇONS	FILLES	TOTAL
MWALI	DJANDO	PUBLIC	SECONDE	0	0	0
			PREMIÈRE	0	0	0
			TERMINALE	0	0	0
			TOTAL	0	0	0
		PRIVÉ	SECONDE	19	16	35
			PREMIÈRE	20	16	36
			TERMINALE	15	19	34
			TOTAL	54	51	105
		COMMUNAUTAIRE	SECONDE	0	0	0
			PREMIÈRE	0	0	0
			TERMINALE	0	0	0
			TOTAL	0	0	0
		DJANDO TOTAL	SECONDE	19	16	35
			PREMIÈRE	20	16	36
			TERMINALE	15	19	34
			TOTAL	54	51	105
	MWALI TOTAL	PUBLIC	SECONDE	147	118	265
			PREMIÈRE	120	118	238
			TERMINALE	190	159	349
			TOTAL	457	395	852
		PRIVÉ	SECONDE	79	79	158
			PREMIÈRE	83	54	137
			TERMINALE	69	79	148
			TOTAL	231	212	443
		COMMUNAUTAIRE	SECONDE	33	26	59
			PREMIÈRE	23	24	47
			TERMINALE	55	65	120
			TOTAL	111	115	226
		TOTAL	SECONDE	259	223	482
			PREMIÈRE	226	196	422
			TERMINALE	314	303	617
			TOTAL	799	722	1521

Tableau 13.4 : Effectifs élèves par statut et préfecture (Grand total)

ILE	PRÉFECTURE	STATUT	NIVEAU	GARÇONS	FILLES	TOTAL
NATIONAL		PUBLIC	SECONDE	1027	1002	2029
			PREMIÈRE	869	869	1738
			TERMINALE	1154	1155	2309
			TOTAL	3050	3026	6076
		PRIVÉ	SECONDE	1317	1471	2788
			PREMIÈRE	1359	1472	2831
			TERMINALE	1676	1935	3611
			TOTAL	4352	4878	9230
		COMMUNAUTAIRE	SECONDE	303	382	685
			PREMIÈRE	262	336	598
			TERMINALE	332	500	832
			TOTAL	897	1218	2115
		TOTAL	SECONDE	2647	2855	5502
			PREMIÈRE	2490	2677	5167
			TERMINALE	3162	3590	6752
			TOTAL	8299	9122	17421

### 3.3.Elèves par âge

Tableau 14.1 : Effectifs élèves par âge selon le statut

ILE	STATUT	< 16 ANS	16 ANS	17 ANS	18 ANS	19 ANS	20 ANS	> 20 ANS	TOTAL
NGAZIDJA	PUBLIC	106	169	143	176	221	151	385	1351
	PRIVÉ	501	608	1054	1077	828	527	640	5235
	COMMUNAUTAIRE	141	171	283	389	279	230	203	1696
	TOTAL	748	948	1480	1642	1328	908	1228	8282
NDZUANI	PUBLIC	137	354	610	655	719	559	839	3873
	PRIVÉ	353	472	657	613	508	389	560	3552
	COMMUNAUTAIRE	12	17	24	26	44	32	38	193
	TOTAL	502	843	1291	1294	1271	980	1437	7618
MWALI	PUBLIC	1	23	47	66	97	207	411	852
	PRIVÉ	27	47	77	86	80	46	80	443
	COMMUNAUTAIRE	23	9	42	24	44	32	52	226
	TOTAL	51	79	166	176	221	285	543	1521
NATIONAL	PUBLIC	244	546	800	897	1037	917	1635	6076
	PRIVÉ	881	1127	1788	1776	1416	962	1280	9230
	COMMUNAUTAIRE	176	197	349	439	367	294	293	2115
	TOTAL	1301	1870	2937	3112	2820	2173	3208	17421

Tableau 15.1 : Effectifs élèves par âge spécifique par statut et préfecture (Ngazidja)

ILE	PRÉFECTURE	STATUT	< 16 ANS	16 ANS	17 ANS	18 ANS	19 ANS	20 ANS	> 20 ANS	TOTAL
NGAZIDJA	MORONI BAMBAO	PUBLIC	0	8	6	18	29	24	96	181
		PRIVÉ	174	252	483	478	403	301	418	2509
		COMMUNAUTAIRE	91	54	66	68	52	29	44	404
		TOTAL	265	314	555	564	484	354	558	3094
	HAMBOU	PUBLIC	0	0	0	0	0	0	0	0
		PRIVÉ	37	42	62	53	53	32	42	321
		COMMUNAUTAIRE	19	9	21	11	7	16	8	91
		TOTAL	56	51	83	64	60	48	50	412
	MBADJINI OUEST	PUBLIC	0	0	0	0	0	0	0	0
		PRIVÉ	19	2	12	18	13	12	6	82
		COMMUNAUTAIRE	0	11	24	38	37	31	12	153
		TOTAL	19	13	36	56	50	43	18	235
	MBADJINI EST	PUBLIC	33	46	26	52	62	55	130	404
		PRIVÉ	132	48	28	32	49	8	36	333
		COMMUNAUTAIRE	7	21	13	29	4	5	4	83
		TOTAL	172	115	67	113	115	68	170	820
	OICHILI DIMANI	PUBLIC	19	78	65	43	64	42	129	440
		PRIVÉ	9	10	29	32	23	7	5	115
		COMMUNAUTAIRE	3	7	5	7	8	0	2	32
		TOTAL	31	95	99	82	95	49	136	587
	HAMAHAMET MBOINKOU	PUBLIC	0	0	0	0	0	0	0	0
		PRIVÉ	26	58	147	151	91	37	47	557
		COMMUNAUTAIRE	1	7	25	42	41	40	34	190
		TOTAL	27	65	172	193	132	77	81	747
	MITSAMIOULI MBOUDÉ	PUBLIC	54	37	46	63	66	30	30	326
		PRIVÉ	39	57	120	135	68	35	28	482
		COMMUNAUTAIRE	4	35	71	124	94	71	67	466
		TOTAL	97	129	237	322	228	136	125	1274
	ITSANDRA HAMANVOU	PUBLIC	0	0	0	0	0	0	0	0
		PRIVÉ	65	139	173	178	128	95	58	836
		COMMUNAUTAIRE	16	27	58	70	36	38	32	277
		TOTAL	81	166	231	248	164	133	90	1113
	NGAZIDJA TOTAL	PUBLIC	106	169	143	176	221	151	385	1351
		PRIVÉ	501	608	1054	1077	828	527	640	5235
		COMMUNAUTAIRE	141	171	283	389	279	230	203	1696
		TOTAL	748	948	1480	1642	1328	908	1228	8282



Tableau 15.2 : Effectifs élèves par âge spécifique par statut et préfecture (Ndzuanj)

ILE	PRÉFECTURE	STATUT	< 16 ANS	16 ANS	17 ANS	18 ANS	19 ANS	20 ANS	> 20 ANS	TOTAL
NDZUANI	MUTSAMUDU	PUBLIC	51	110	197	216	260	186	261	1 281
		PRIVÉ	178	196	214	243	216	152	196	1 395
		COMMUNAUTAIRE	10	8	12	14	21	19	26	110
		TOTAL	239	314	423	473	497	357	483	2 786
	OUANI	PUBLIC	49	76	109	99	122	100	130	685
		PRIVÉ	53	134	214	184	113	106	169	973
		COMMUNAUTAIRE	0	0	0	0	0	0	0	-
		TOTAL	102	210	323	283	235	206	299	1 658
	DOMONI	PUBLIC	2	16	54	85	87	102	135	481
		PRIVÉ	18	15	25	25	25	18	23	149
		COMMUNAUTAIRE	0	0	0	0	0	0	0	-
		TOTAL	20	31	79	110	112	120	158	630
	MRÉMANI	PUBLIC	19	140	234	233	225	155	285	1 291
		PRIVÉ	30	67	86	61	59	46	82	431
		COMMUNAUTAIRE	0	0	0	0	0	0	0	-
		TOTAL	49	207	320	294	284	201	367	1 722
	SIMA	PUBLIC	16	12	16	22	25	16	28	135
		PRIVÉ	74	60	118	100	95	67	90	604
		COMMUNAUTAIRE	2	9	12	12	23	13	12	83
		TOTAL	92	81	146	134	143	96	130	822
	NDZUANI TOTAL	PUBLIC	137	354	610	655	719	559	839	3873
		PRIVÉ	353	472	657	613	508	389	560	3552
		COMMUNAUTAIRE	12	17	24	26	44	32	38	193
		TOTAL	502	843	1291	1294	1271	980	1437	7618



Tableau 15.3 : Effectifs élèves par âge spécifique par statut et préfecture (Mwali)

ILE	PRÉFECTURE	STATUT	< 16 ANS	16 ANS	17 ANS	18 ANS	19 ANS	20 ANS	> 20 ANS	TOTAL
MWALI	FOMBONI	PUBLIC	1	13	29	48	60	180	353	684
		PRIVÉ	27	28	45	66	65	36	71	338
		COMMUNAUTAIRE	23	9	42	24	44	32	52	226
		TOTAL	51	50	116	138	169	248	476	1 248
	NIOUMACHIOI	PUBLIC	0	10	18	18	37	27	58	168
		PRIVÉ	0	0	0	0	0	0	0	-
		COMMUNAUTAIRE	0	0	0	0	0	0	0	-
		TOTAL	0	10	18	18	37	27	58	168
	DJANDO	PUBLIC	0	0	0	0	0	0	0	-
		PRIVÉ	0	19	32	20	15	10	9	105
		COMMUNAUTAIRE	0	0	0	0	0	0	0	-
		TOTAL	0	19	32	20	15	10	9	105
	MWALI TOTAL	PUBLIC	1	23	47	66	97	207	411	852
		PRIVÉ	27	47	77	86	80	46	80	443
		COMMUNAUTAIRE	23	9	42	24	44	32	52	226
		TOTAL	51	79	166	176	221	285	543	1 521

Tableau 15.4 : Effectifs élèves par âge spécifique par statut et préfecture (Grand total)

ILE	PRÉFECTURE	STATUT	< 16 ANS	16 ANS	17 ANS	18 ANS	19 ANS	20 ANS	> 20 ANS	TOTAL
NATIONAL		PUBLIC	244	546	800	897	1037	917	1635	6076
		PRIVÉ	881	1127	1788	1776	1416	962	1280	9230
		COMMUNAUTAIRE	176	197	349	439	367	294	293	2115
		TOTAL	1301	1870	2937	3112	2820	2173	3208	17 421

### 3.1.Redoublants par genre et niveau

Tableau 16.1 : Effectifs élèves et redoublants par niveau et statut

ILE	NIVEAU	EFFECTIFS INSCRITS			EFFECTIFS REDOUBLANTS			% REDOUBLANTS		
		GARÇONS	FILLES	TOTAL	GARÇONS	FILLES	TOTAL	GARÇONS	FILLES	TOTAL
NGAZIDJA	SECONDE	1 154	1 356	2 510	65	69	134	5,6%	5,1%	5,3%
	PREMIÈRE	1 228	1 315	2 543	48	47	95	3,9%	3,6%	3,7%
	TERMINALE	1 461	1 768	3 229	319	403	722	21,8%	22,8%	22,4%
	TOTAL	3 843	4 439	8 282	432	519	951	11,2%	11,7%	11,5%
NDZUANI	SECONDE	1 234	1 276	2 510	59	55	114	4,8%	4,3%	4,5%
	PREMIÈRE	1 036	1 166	2 202	34	65	99	3,3%	5,6%	4,5%
	TERMINALE	1 387	1 519	2 906	205	281	486	14,8%	18,5%	16,7%
	TOTAL	3 657	3 961	7 618	298	401	699	8,1%	10,1%	9,2%
MWALI	SECONDE	259	223	482	13	23	36	5,0%	10,3%	7,5%
	PREMIÈRE	226	196	422	13	24	37	5,8%	12,2%	8,8%
	TERMINALE	314	303	617	47	86	133	15,0%	28,4%	21,6%
	TOTAL	799	722	1 521	73	133	206	9,1%	18,4%	13,5%
NATIONAL	SECONDE	2 647	2 855	5 502	137	147	284	5,2%	5,1%	5,2%
	PREMIÈRE	2 490	2 677	5 167	95	136	231	3,8%	5,1%	4,5%
	TERMINALE	3 162	3 590	6 752	571	770	1 341	18,1%	21,4%	19,9%
	TOTAL	8 299	9 122	17 421	803	1 053	1 856	9,7%	11,5%	10,7%

Tableau 17.1 : Effectifs élèves et des redoublants par niveau et préfecture (Ngazidja)

ILE	PRÉFECTURE	NIVEAU	EFFECTIFS INSCRITS			EFFECTIFS REDOUBLANTS			% REDOUBLANTS		
			GARÇONS	FILLES	TOTAL	GARÇONS	FILLES	TOTAL	GARÇONS	FILLES	TOTAL
NGAZIDJA	MORONI BAMBAO	SECONDE	408	444	852	21	25	46	5,1%	5,6%	5,4%
		PREMIÈRE	514	529	1 043	8	12	20	1,6%	2,3%	1,9%
		TERMINALE	536	663	1 199	70	95	165	13,1%	14,3%	13,8%
		TOTAL	1 458	1 636	3 094	99	132	231	6,8%	8,1%	7,5%
	HAMBOU	SECONDE	71	102	173	-	6	6	0,0%	5,9%	3,5%
		PREMIÈRE	49	65	114	-	2	2	0,0%	3,1%	1,8%
		TERMINALE	61	64	125	12	17	29	19,7%	26,6%	23,2%
		TOTAL	181	231	412	12	25	37	6,6%	10,8%	9,0%
	MBADJINI OUEST	SECONDE	38	44	82	-	1	1	0,0%	2,3%	1,2%
		PREMIÈRE	32	28	60	2	4	6	6,2%	14,3%	10,0%
		TERMINALE	34	59	93	7	19	26	20,6%	32,2%	28,0%
		TOTAL	104	131	235	9	24	33	8,7%	18,3%	14,0%
	MBADJINI EST	SECONDE	79	123	202	14	16	30	17,7%	13,0%	14,9%
		PREMIÈRE	67	95	162	8	13	21	11,9%	13,7%	13,0%
		TERMINALE	201	255	456	54	93	147	26,9%	36,5%	32,2%
		TOTAL	347	473	820	76	122	198	21,9%	25,8%	24,1%
	OICHILI DIMANI	SECONDE	75	96	171	9	8	17	12,0%	8,3%	9,9%
		PREMIÈRE	74	105	179	5	3	8	6,8%	2,9%	4,5%
		TERMINALE	100	137	237	48	50	98	48,0%	36,5%	41,4%
		TOTAL	249	338	587	62	61	123	24,9%	18,0%	21,0%
	HAMAHAMET MBOINKOU	SECONDE	116	111	227	9	4	13	7,8%	3,6%	5,7%
		PREMIÈRE	107	119	226	9	6	15	8,4%	5,0%	6,6%
		TERMINALE	130	164	294	26	24	50	20,0%	14,6%	17,0%
		TOTAL	353	394	747	44	34	78	12,5%	8,6%	10,4%
	MITSAMIOULI MBOUDÉ	SECONDE	200	217	417	7	3	10	3,5%	1,4%	2,4%
		PREMIÈRE	206	176	382	11	4	15	5,3%	2,3%	3,9%
		TERMINALE	240	235	475	69	65	134	28,8%	27,7%	28,2%
		TOTAL	646	628	1 274	87	72	159	13,5%	11,5%	12,5%
	ITSANDRA HAMANVOU	SECONDE	167	219	386	5	6	11	3,0%	2,7%	2,8%
		PREMIÈRE	179	198	377	5	3	8	2,8%	1,5%	2,1%
		TERMINALE	159	191	350	33	40	73	20,8%	20,9%	20,9%
		TOTAL	505	608	1 113	43	49	92	8,5%	8,1%	8,3%
	NGAZIDJA TOTAL	SECONDE	1 154	1 356	2 510	65	69	134	5,6%	5,1%	5,3%
		PREMIÈRE	1 228	1 315	2 543	48	47	95	3,9%	3,6%	3,7%
		TERMINALE	1 461	1 768	3 229	319	403	722	21,8%	22,8%	22,4%
		TOTAL	3 843	4 439	8 282	432	519	951	11,2%	11,7%	11,5%

Tableau 17.2 : Effectifs élèves et des redoublants par niveau et préfecture (Ndzuani)

ILE	PRÉFECTURE	NIVEAU	EFFECTIFS INSCRITS			EFFECTIFS REDOUBLANTS			% REDOUBLANTS		
			GARÇONS	FILLES	TOTAL	GARÇONS	FILLES	TOTAL	GARÇONS	FILLES	TOTAL
NDZUANI	MUTSAMUDU	SECONDE	406	439	845	6	10	16	1,5%	2,3%	1,9%
		PREMIÈRE	413	438	851	-	11	11	0,0%	2,5%	1,3%
		TERMINALE	509	581	1 090	29	69	98	5,7%	11,9%	9,0%
		TOTAL	1 328	1 458	2 786	35	90	125	2,6%	6,2%	4,5%
	OUANI	SECONDE	291	262	553	9	2	11	3,1%	0,8%	2,0%
		PREMIÈRE	205	201	406	3	5	8	1,5%	2,5%	2,0%
		TERMINALE	359	340	699	72	70	142	20,1%	20,6%	20,3%
		TOTAL	855	803	1 658	84	77	161	9,8%	9,6%	9,7%
	DOMONI	SECONDE	125	129	254	4	3	7	3,2%	2,3%	2,8%
		PREMIÈRE	69	99	168	3	5	8	4,3%	5,1%	4,8%
		TERMINALE	110	98	208	19	21	40	17,3%	21,4%	19,2%
		TOTAL	304	326	630	26	29	55	8,6%	8,9%	8,7%
	MRÉMANI	SECONDE	279	338	617	31	36	67	11,1%	10,7%	10,9%
		PREMIÈRE	248	309	557	23	40	63	9,3%	12,9%	11,3%
		TERMINALE	252	296	548	49	72	121	19,4%	24,3%	22,1%
		TOTAL	779	943	1 722	103	148	251	13,2%	15,7%	14,6%
	SIMA	SECONDE	133	108	241	9	4	13	6,8%	3,7%	5,4%
		PREMIÈRE	101	119	220	5	4	9	5,0%	3,4%	4,1%
		TERMINALE	157	204	361	36	49	85	22,9%	24,0%	23,5%
		TOTAL	391	431	822	50	57	107	12,8%	13,2%	13,0%
	NDZUANI TOTAL	SECONDE	1 234	1 276	2 510	59	55	114	4,8%	4,3%	4,5%
		PREMIÈRE	1 036	1 166	2 202	34	65	99	3,3%	5,6%	4,5%
		TERMINALE	1 387	1 519	2 906	205	281	486	14,8%	18,5%	16,7%
		TOTAL	3 657	3 961	7 618	298	401	699	8,1%	10,1%	9,2%

Tableau 17.3 : Effectifs élèves et des redoublants par niveau et préfecture (Mwali)

ILE	PRÉFECTURE	NIVEAU	EFFECTIFS INSCRITS			EFFECTIFS REDOUBLANTS			% REDOUBLANTS		
			GARÇONS	FILLES	TOTAL	GARÇONS	FILLES	TOTAL	GARÇONS	FILLES	TOTAL
MWALI	FOMBONI	SECONDE	201	172	373	11	12	23	5,5%	7,0%	6,2%
		PREMIÈRE	184	152	336	11	15	26	6,0%	9,9%	7,7%
		TERMINALE	276	263	539	46	77	123	16,7%	29,3%	22,8%
		TOTAL	661	587	1 248	68	104	172	10,3%	17,7%	13,8%
	NIOUMACHIOI	SECONDE	39	35	74	2	11	13	5,1%	31,4%	17,6%
		PREMIÈRE	22	28	50	2	9	11	9,1%	32,1%	22,0%
		TERMINALE	23	21	44	1	9	10	4,3%	42,9%	22,7%
		TOTAL	84	84	168	5	29	34	6,0%	34,5%	20,2%
	DJANDO	SECONDE	19	16	35	-	-	-	0,0%	0,0%	0,0%
		PREMIÈRE	20	16	36	-	-	-	0,0%	0,0%	0,0%
		TERMINALE	15	19	34	-	-	-	0,0%	0,0%	0,0%
		TOTAL	54	51	105	-	-	-	0,0%	0,0%	0,0%
	MWALI TOTAL	SECONDE	259	223	482	13	23	36	5,0%	10,3%	7,5%
		PREMIÈRE	226	196	422	13	24	37	5,8%	12,2%	8,8%
		TERMINALE	314	303	617	47	86	133	15,0%	28,4%	21,6%
		TOTAL	799	722	1 521	73	133	206	9,1%	18,4%	13,5%

Tableau 17.4 : Effectifs élèves et des redoublants par niveau et préfecture (Grand total)

ILE	PRÉFECTURE	NIVEAU	EFFECTIFS INSCRITS			EFFECTIFS REDOUBLANTS			% REDOUBLANTS		
			GARÇONS	FILLES	TOTAL	GARÇONS	FILLES	TOTAL	GARÇONS	FILLES	TOTAL
NATIONAL		SECONDE	2 647	2 855	5 502	137	147	284	5,2%	5,1%	5,2%
		PREMIÈRE	2 490	2 677	5 167	95	136	231	3,8%	5,1%	4,5%
		TERMINALE	3 162	3 590	6 752	571	770	1 341	18,1%	21,4%	19,9%
		TOTAL	8 299	9 122	17 421	803	1 053	1 856	9,7%	11,5%	10,7%

# 4 PERSONNEL : ENSEIGNANT ET NON ENSEIGNANT

## 4.1. Personnel enseignant

Tableau 18.1 : Répartition des enseignants par diplôme professionnel par statut

ILE	STATUT	ENSEIGNANTS	PEGC	DIFOSI	AUTRES DIPLÔMES PROFESSIONNELS	TOTAL DIPLÔME PROFESSIONNEL	% DIPLÔMES PROFESSIONNELS
NGAZIDJA	PUBLIC	86	-	-	1	1	1,2%
	PRIVÉ	523	2	-	316	318	60,8%
	COMMUNAUTAIRE	213	1	-	52	53	24,9%
	TOTAL	822	3	-	369	372	45,3%
NDZUANI	PUBLIC	308	-	-	97	97	31,5%
	PRIVÉ	710	2	8	79	89	12,5%
	COMMUNAUTAIRE	46	-	-	-	-	0,0%
	TOTAL	1 064	2	8	176	186	17,5%
MWALI	PUBLIC	82	6	-	43	49	59,8%
	PRIVÉ	91	-	-	2	2	2,2%
	COMMUNAUTAIRE	28	-	-	-	-	0,0%
	TOTAL	201	6	-	45	51	25,4%
NATIONAL	PUBLIC	476	6	-	141	147	30,9%
	PRIVÉ	1 324	4	8	397	409	30,9%
	COMMUNAUTAIRE	287	1	-	52	53	18,5%
	TOTAL	2 087	11	8	590	609	29,2%

Tableau 19.1 : Répartition des enseignants par diplôme professionnel par statut et préfecture (Ngazidja)

ILE	PRÉFECTURE	STATUT	ENSEIGNANTS	PEGC	DIFOSI	AUTRES DIPLÔMES PROFESSIONNELS	TOTAL DIPLÔME PROFESSIONNEL	% DIPLÔMES PROFESSIONNELS
NGAZIDJA	MORONI BAMBAO	PUBLIC	10	-	-	-	-	0,0%
		PRIVÉ	247	-	-	139	139	56,3%
		COMMUNAUTAIRE	43	-	-	5	5	11,6%
		<b>TOTAL</b>	<b>300</b>	<b>-</b>	<b>-</b>	<b>144</b>	<b>144</b>	<b>48,0%</b>
	HAMBOU	PUBLIC	-	-	-	-	-	
		PRIVÉ	50	-	-	-	-	0,0%
		COMMUNAUTAIRE	8	-	-	2	2	25,0%
		<b>TOTAL</b>	<b>58</b>	<b>-</b>	<b>-</b>	<b>2</b>	<b>2</b>	<b>3,4%</b>
	MBADJINI OUEST	PUBLIC	-	-	-	-	-	
		PRIVÉ	24	2	-	28	24	100,0%
		COMMUNAUTAIRE	15	-	-	-	-	0,0%
		<b>TOTAL</b>	<b>39</b>	<b>2</b>	<b>-</b>	<b>28</b>	<b>30</b>	<b>76,9%</b>
	MBADJINI EST	PUBLIC	18	-	-	-	-	0,0%
		PRIVÉ	19	-	-	-	-	
		COMMUNAUTAIRE	9	1	-	1	2	22,2%
		<b>TOTAL</b>	<b>46</b>	<b>1</b>	<b>-</b>	<b>1</b>	<b>2</b>	<b>4,3%</b>
	OICHILI DIMANI	PUBLIC	33	-	-	1	1	3,0%
		PRIVÉ	20	-	-	4	4	20,0%
		COMMUNAUTAIRE	4	-	-	-	-	0,0%
		<b>TOTAL</b>	<b>57</b>	<b>-</b>	<b>-</b>	<b>5</b>	<b>5</b>	<b>8,8%</b>
	HAMAHAMET MBOINKOU	PUBLIC	-	-	-	-	-	
		PRIVÉ	50	-	-	11	11	22,0%
		COMMUNAUTAIRE	37	-	-	2	2	5,4%
		<b>TOTAL</b>	<b>87</b>	<b>-</b>	<b>-</b>	<b>13</b>	<b>13</b>	<b>14,9%</b>
	MITSAMIOULI MBOUDÉ	PUBLIC	25	-	-	-	-	0,0%
		PRIVÉ	29	-	-	29	29	100,0%
		COMMUNAUTAIRE	52	-	-	15	15	28,8%
		<b>TOTAL</b>	<b>106</b>	<b>-</b>	<b>-</b>	<b>44</b>	<b>44</b>	<b>41,5%</b>
	ITSANDRA HAMANVOU	PUBLIC	-	-	-	-	-	
		PRIVÉ	84	-	-	105	84	100,0%
		COMMUNAUTAIRE	45	-	-	27	27	60,0%
		<b>TOTAL</b>	<b>129</b>	<b>-</b>	<b>-</b>	<b>132</b>	<b>129</b>	<b>100,0%</b>
	NGAZIDJA TOTAL	PUBLIC	86	-	-	1	1	1,2%
		PRIVÉ	523	2	-	316	318	60,8%
		COMMUNAUTAIRE	213	1	-	52	53	24,9%
		<b>TOTAL</b>	<b>822</b>	<b>3</b>	<b>-</b>	<b>369</b>	<b>372</b>	<b>45,3%</b>



Tableau 19.2 : Répartition des enseignants par diplôme professionnel par statut et préfecture (Ndzuanj)

ILE	PRÉFECTURE	STATUT	ENSEIGNANTS	PEGC	DIFOSI	AUTRES DIPLÔMES PROFESSIONNELS	TOTAL DIPLÔME PROFESSIONNEL	% DIPLÔMES PROFESSIONNELS
NDZUANI	MUTSAMUDU	PUBLIC	100	-	-	-	-	0,0%
		PRIVÉ	238	2	7	23	32	13,4%
		COMMUNAUTAIRE	31	-	-	-	-	0,0%
		TOTAL	369	2	7	23	32	8,7%
	OUANI	PUBLIC	96	-	-	97	96	100,0%
		PRIVÉ	196	-	-	6	6	3,1%
		COMMUNAUTAIRE	-	-	-	-	-	
		TOTAL	292	-	-	103	103	35,3%
	DOMONI	PUBLIC	34	-	-	-	-	0,0%
		PRIVÉ	34	-	1	-	1	2,9%
		COMMUNAUTAIRE	-	-	-	-	-	
		TOTAL	68	-	1	-	1	1,5%
	MRÉMANI	PUBLIC	68	-	-	-	-	0,0%
		PRIVÉ	91	-	-	6	6	6,6%
		COMMUNAUTAIRE	-	-	-	-	-	
		TOTAL	159	-	-	6	6	3,8%
	SIMA	PUBLIC	10	-	-	-	-	0,0%
		PRIVÉ	151	-	-	44	44	29,1%
		COMMUNAUTAIRE	15	-	-	-	-	0,0%
		TOTAL	176	-	-	44	44	25,0%
	NDZUANI TOTAL	PUBLIC	308	-	-	97	97	31,5%
		PRIVÉ	710	2	8	79	89	12,5%
		COMMUNAUTAIRE	46	-	-	-	-	0,0%
		TOTAL	1 064	2	8	176	186	17,5%

Tableau 19.3 : Répartition des enseignants par diplôme professionnel par statut et préfecture (Mwali)

ILE	PRÉFECTURE	STATUT	ENSEIGNANTS	PEGC	DIFOSI	AUTRES DIPLÔMES PROFESSIONNELS	TOTAL DIPLÔME PROFESSIONNEL	% DIPLÔMES PROFESSIONNELS
MWALI	FOMBONI	PUBLIC	59	-	-	33	33	55,9%
		PRIVÉ	79	-	-	1	1	1,3%
		COMMUNAUTAIRE	28	-	-	-	-	0,0%
		TOTAL	166	-	-	34	34	20,5%
	NIOUMACHIOI	PUBLIC	23	6	-	10	16	69,6%
		PRIVÉ	-	-	-	-	-	
		COMMUNAUTAIRE	-	-	-	-	-	
		TOTAL	23	6	-	10	16	69,6%
	DJANDO	PUBLIC	-	-	-	-	-	
		PRIVÉ	12	-	-	1	1	8,3%
		COMMUNAUTAIRE	-	-	-	-	-	
		TOTAL	12	-	-	1	1	8,3%
	MWALI TOTAL	PUBLIC	91	6	-	43	49	53,8%
		PRIVÉ	28	-	-	2	2	7,1%
		COMMUNAUTAIRE	201	-	-	-	-	0,0%
		TOTAL	-	6	-	45	-	

Tableau 19.4 : Répartition des enseignants par diplôme professionnel par statut et préfecture (Grand total)

ILE	PRÉFECTURE	STATUT	ENSEIGNANTS	PEGC	DIFOSI	AUTRES DIPLÔMES PROFESSIONNELS	TOTAL DIPLÔME PROFESSIONNEL	% DIPLÔMES PROFESSIONNELS
NATIONAL		PUBLIC	476	6	-	141	147	30,9%
		PRIVÉ	1 324	4	8	397	409	30,9%
		COMMUNAUTAIRE	287	1	-	52	53	18,5%
		TOTAL	2 087	11	8	590	609	29,2%

Tableau 20.1 : Personnel administratif par fonction et statut

ILE	STATUT	PROVISEUR/ PRINCIPAL	DIRECTEURS DES ÉTUDES/ CENSEUR	SURVEILLANT GÉNÉRAL	SURVEILLANT	GESTIONNAIRE/ ADMINISTRATIF	PERSONNEL DE SERVICE
NGAZIDJA	PUBLIC	8	12	6	4	4	0
	PRIVÉ	39	61	44	61	127	41
	COMMUNAUTAIRE	25	19	17	27	49	15
	TOTAL	72	92	67	92	180	56
NDZUANI	PUBLIC	9	19	6	20	44	30
	PRIVÉ	49	60	47	49	100	77
	COMMUNAUTAIRE	2	6	4	2	12	4
	TOTAL	60	85	57	71	156	111
MWALI	PUBLIC	4	4	5	12	10	6
	PRIVÉ	4	12	2	8	20	0
	COMMUNAUTAIRE	0	4	4	4	3	1
	TOTAL	8	20	11	24	33	7
NATIONAL	PUBLIC	140	197	135	187	369	174
	PRIVÉ	0	0	0	0	0	0
	COMMUNAUTAIRE	0	0	0	0	0	0
	TOTAL	140	197	135	187	369	174



# 5 INFRASTRUCTURES SCOLAIRES

## 5.1. Locaux

Tableau 21.1 : Répartition des locaux par type et par statut

ILE	STATUT	ETABLISSEMENTS	SALLE DE CLASSE	LABORATOIRE	SALLE DE PROFESSEURS	SALLE INFORMATIQUE	BUREAU	AUTRE
NGAZIDJA	PUBLIC	8	57	-	3	2	8	-
	PRIVÉ	66	369	2	18	7	57	31
	COMMUNAUTAIRE	26	142	-	5	5	21	7
	TOTAL	100	568	2	26	14	86	38
NDZUANI	PUBLIC	7	98	-	2	1	22	6
	PRIVÉ	52	269	-	4	5	35	6
	COMMUNAUTAIRE	3	18	-	-	-	-	-
	TOTAL	62	385	-	6	6	57	12
MWALI	PUBLIC	3	37	1	1	1	2	-
	PRIVÉ	7	33	-	1	1	5	3
	COMMUNAUTAIRE	2	23	-	1	1	2	2
	TOTAL	12	93	1	3	3	9	5
NATIONAL	PUBLIC	18	192	1	6	4	32	6
	PRIVÉ	125	671	2	23	13	97	40
	COMMUNAUTAIRE	31	183	-	6	6	23	9
	TOTAL	174	1 046	3	35	23	152	55

Tableau 22.1 : Répartition des locaux par type et par statut et préfecture (Ngazidja)

ILE	PRÉFECTURE	STATUT	ETAB.	SALLE DE CLASSE	LABORATOIRE	SALLE DE PROFESSEURS	SALLE INFORMATIQUE	BUREAU	AUTRE
NGAZIDJA	MORONI BAMBAO	PUBLIC	2	8	-	1	-	1	-
		PRIVÉ	29	184	-	6	3	28	21
		COMMUNAUTAIRE	2	17	-	-	-	-	-
		<b>TOTAL</b>	<b>33</b>	<b>209</b>	<b>-</b>	<b>7</b>	<b>3</b>	<b>29</b>	<b>21</b>
	HAMBOU	PUBLIC	-	-	-	-	-	-	-
		PRIVÉ	4	11	-	-	-	1	-
		COMMUNAUTAIRE	3	15	-	1	1	3	-
		<b>TOTAL</b>	<b>7</b>	<b>26</b>	<b>-</b>	<b>1</b>	<b>1</b>	<b>4</b>	<b>-</b>
	MBADJINI OUEST	PUBLIC	-	-	-	-	-	-	-
		PRIVÉ	3	8	-	1	-	2	-
		COMMUNAUTAIRE	1	3	-	-	-	1	-
		<b>TOTAL</b>	<b>4</b>	<b>11</b>	<b>-</b>	<b>1</b>	<b>-</b>	<b>3</b>	<b>-</b>
	MBADJINI EST	PUBLIC	2	17	-	-	-	3	-
		PRIVÉ	3	12	-	-	-	3	1
		COMMUNAUTAIRE	4	22	-	-	1	5	3
		<b>TOTAL</b>	<b>9</b>	<b>51</b>	<b>-</b>	<b>-</b>	<b>1</b>	<b>11</b>	<b>4</b>
	OICHILI DIMANI	PUBLIC	2	12	-	1	1	2	-
		PRIVÉ	3	7	-	-	-	1	1
		COMMUNAUTAIRE	1	6	-	-	-	-	-
		<b>TOTAL</b>	<b>6</b>	<b>25</b>	<b>-</b>	<b>1</b>	<b>1</b>	<b>3</b>	<b>1</b>
	HAMAHAMET MBOINKOU	PUBLIC	-	-	-	-	-	-	-
		PRIVÉ	7	34	-	5	1	4	3
		COMMUNAUTAIRE	3	12	-	-	-	3	-
		<b>TOTAL</b>	<b>10</b>	<b>46</b>	<b>-</b>	<b>5</b>	<b>1</b>	<b>7</b>	<b>3</b>
	MITSAMIOULI MBOUDÉ	PUBLIC	2	20	-	1	1	2	-
		PRIVÉ	9	63	-	1	1	8	1
		COMMUNAUTAIRE	8	42	-	1	-	6	2
		<b>TOTAL</b>	<b>19</b>	<b>125</b>	<b>-</b>	<b>3</b>	<b>2</b>	<b>16</b>	<b>3</b>
	ITSANDRA HAMANVOU	PUBLIC	-	-	-	-	-	-	-
		PRIVÉ	8	50	2	5	2	10	4
		COMMUNAUTAIRE	4	25	-	3	3	3	2
		<b>TOTAL</b>	<b>12</b>	<b>75</b>	<b>2</b>	<b>8</b>	<b>5</b>	<b>13</b>	<b>6</b>
	NGAZIDJA TOTAL	PUBLIC	8	57	-	3	2	8	-
		PRIVÉ	66	369	2	18	7	57	31
		COMMUNAUTAIRE	26	142	-	5	5	21	7
		<b>TOTAL</b>	<b>100</b>	<b>568</b>	<b>2</b>	<b>26</b>	<b>14</b>	<b>86</b>	<b>38</b>

Tableau 22.2 : Répartition des locaux par type et par statut et préfecture (Ndzuani)

ILE	PRÉFECTURE	STATUT	ETAB.	SALLE DE CLASSE	LABORATOIRE	SALLE DE PROFESSEURS	SALLE INFORMATIQUE	BUREAU	AUTRE
NDZUANI	MUTSAMUDU	PUBLIC	1	35	-	1	-	6	-
		PRIVÉ	14	92	-	2	-	13	4
		COMMUNAUTAIRE	2	14	-	-	-	-	-
		TOTAL	17	141	-	3	-	19	4
	OUANI	PUBLIC	2	23	-	1	-	5	1
		PRIVÉ	13	65	-	1	4	8	1
		COMMUNAUTAIRE	-	-	-	-	-	-	-
		TOTAL	15	88	-	2	4	13	2
	DOMONI	PUBLIC	1	16	-	-	-	4	-
		PRIVÉ	5	21	-	-	1	3	-
		COMMUNAUTAIRE	-	-	-	-	-	-	-
		TOTAL	6	37	-	-	1	7	-
	MRÉMANI	PUBLIC	2	19	-	-	-	6	4
		PRIVÉ	9	39	-	1	-	4	-
		COMMUNAUTAIRE	-	-	-	-	-	-	-
		TOTAL	11	58	-	1	-	10	4
	SIMA	PUBLIC	1	5	-	-	1	1	1
		PRIVÉ	11	52	-	-	-	7	1
		COMMUNAUTAIRE	1	4	-	-	-	-	-
		TOTAL	13	61	-	-	1	8	2
	NDZUANI TOTAL	PUBLIC	7	98	-	2	1	22	6
		PRIVÉ	52	269	-	4	5	35	6
		COMMUNAUTAIRE	3	18	-	-	-	-	-
		TOTAL	62	385	-	6	6	57	12

Tableau 22.3 : Répartition des locaux par type et par statut et préfecture (Mwali)

ILE	PRÉFECTURE	STATUT	ETAB.	SALLE DE CLASSE	LABORATOIRE	SALLE DE PROFESSEURS	SALLE INFORMATIQUE	BUREAU	AUTRE
MWALI	FOMBONI	PUBLIC	2	31	1	1	1	1	-
		PRIVÉ	6	32	-	1	1	5	3
		COMMUNAUTAIRE	2	23	-	1	1	2	2
		<b>TOTAL</b>	<b>10</b>	<b>86</b>	<b>1</b>	<b>3</b>	<b>3</b>	<b>8</b>	<b>5</b>
	NIOUMACHIOI	PUBLIC	1	6	-	-	-	1	-
		PRIVÉ	-	-	-	-	-	-	-
		COMMUNAUTAIRE	-	-	-	-	-	-	-
		<b>TOTAL</b>	<b>1</b>	<b>6</b>	<b>-</b>	<b>-</b>	<b>-</b>	<b>1</b>	<b>-</b>
	DJANDO	PUBLIC	-	-	-	-	-	-	-
		PRIVÉ	1	1	-	-	-	-	-
		COMMUNAUTAIRE	-	-	-	-	-	-	-
		<b>TOTAL</b>	<b>1</b>	<b>1</b>	<b>-</b>	<b>-</b>	<b>-</b>	<b>-</b>	<b>-</b>
	MWALI TOTAL	PUBLIC	3	37	1	1	1	2	-
		PRIVÉ	7	33	-	1	1	5	3
		COMMUNAUTAIRE	2	23	-	1	1	2	2
		<b>TOTAL</b>	<b>12</b>	<b>93</b>	<b>1</b>	<b>3</b>	<b>3</b>	<b>9</b>	<b>5</b>

Tableau 22.4 : Répartition des locaux par type et par statut et préfecture (Grand total)

ILE	PRÉFECTURE	STATUT	ETAB.	SALLE DE CLASSE	LABORATOIRE	SALLE DE PROFESSEURS	SALLE INFORMATIQUE	BUREAU	AUTRE
MWALI		PUBLIC	2	31	1	1	1	1	-
		PRIVÉ	6	32	-	1	1	5	3
		COMMUNAUTAIRE	2	23	-	1	1	2	2
		<b>TOTAL</b>	<b>10</b>	<b>86</b>	<b>1</b>	<b>3</b>	<b>3</b>	<b>8</b>	<b>5</b>

## 5.2.Toitures des locaux

Tableau 23.1 : Répartition des salles par nature et état de la toiture selon le statut

ILE	STATUT	NATURE			ETAT		
		BÉTON	TUILE	TÔLE	BON / ACCEPTABLE	MAUVAIS	NON RENSEIGNÉ
NGAZIDJA	PUBLIC	31	-	39	66	1	3
	PRIVÉ	225	-	259	456	17	11
	COMMUNAUTAIRE	104	1	75	177	3	-
	TOTAL	360	1	373	699	21	14
NDZUANI	PUBLIC	80	-	49	106	22	1
	PRIVÉ	272	3	44	295	15	9
	COMMUNAUTAIRE	15	-	3	15	3	-
	TOTAL	367	3	96	416	40	10
MWALI	PUBLIC	28	-	14	35	6	1
	PRIVÉ	3	-	40	36	-	7
	COMMUNAUTAIRE	-	-	29	27	1	1
	TOTAL	31	-	83	98	7	9
NATIONAL	PUBLIC	139	-	102	207	29	5
	PRIVÉ	500	3	343	787	32	27
	COMMUNAUTAIRE	119	1	107	219	7	1
	TOTAL	758	4	552	1 213	68	33



Tableau 24.1 : Répartition des salles selon la nature et l'état de la toiture par statut et préfecture (Ngazidja)

ILE	PRÉFECTURE	STATUT	NATURE			ETAT		
			BÉTON	TUILE	TÔLE	BON / ACCEPTABLE	MAUVAIS	NON RENSEIGNÉ
NGAZIDJA	MORONI BAMBAO	PUBLIC	8	-	2	10	-	-
		PRIVÉ	140	-	102	233	9	-
		COMMUNAUTAIRE	5	-	12	17	-	-
		<b>TOTAL</b>	<b>153</b>	<b>-</b>	<b>116</b>	<b>260</b>	<b>9</b>	<b>-</b>
	HAMBOU	PUBLIC	-	-	-	-	-	-
		PRIVÉ	6	-	6	12	-	-
		COMMUNAUTAIRE	20	-	-	20	-	-
		<b>TOTAL</b>	<b>26</b>	<b>-</b>	<b>6</b>	<b>32</b>	<b>-</b>	<b>-</b>
	MBADJINI OUEST	PUBLIC	-	-	-	-	-	-
		PRIVÉ	3	-	8	9	2	-
		COMMUNAUTAIRE	-	-	4	4	-	-
		<b>TOTAL</b>	<b>3</b>	<b>-</b>	<b>12</b>	<b>13</b>	<b>2</b>	<b>-</b>
	MBADJINI EST	PUBLIC	12	-	8	20	-	-
		PRIVÉ	8	-	8	16	-	-
		COMMUNAUTAIRE	3	-	28	31	-	-
		<b>TOTAL</b>	<b>23</b>	<b>-</b>	<b>44</b>	<b>67</b>	<b>-</b>	<b>-</b>
	OICHILI DIMANI	PUBLIC	-	-	16	15	1	-
		PRIVÉ	-	-	9	9	-	-
		COMMUNAUTAIRE	1	-	5	4	2	-
		<b>TOTAL</b>	<b>1</b>	<b>-</b>	<b>30</b>	<b>28</b>	<b>3</b>	<b>-</b>
	HAMAHAMET MBOINKOU	PUBLIC	-	-	-	-	-	-
		PRIVÉ	35	-	12	35	1	11
		COMMUNAUTAIRE	10	1	4	14	1	-
		<b>TOTAL</b>	<b>45</b>	<b>1</b>	<b>16</b>	<b>49</b>	<b>2</b>	<b>11</b>
	MITSAMIOULI MBOUDÉ	PUBLIC	11	-	13	21	-	3
		PRIVÉ	15	-	59	69	5	-
		COMMUNAUTAIRE	30	-	21	51	-	-
		<b>TOTAL</b>	<b>56</b>	<b>-</b>	<b>93</b>	<b>141</b>	<b>5</b>	<b>3</b>
	ITSANDRA HAMANVOU	PUBLIC	-	-	-	-	-	-
		PRIVÉ	18	-	55	73	-	-
		COMMUNAUTAIRE	35	-	1	36	-	-
		<b>TOTAL</b>	<b>53</b>	<b>-</b>	<b>56</b>	<b>109</b>	<b>-</b>	<b>-</b>
	NGAZIDJA TOTAL	PUBLIC	31	-	39	66	1	3
		PRIVÉ	225	-	259	456	17	11
		COMMUNAUTAIRE	104	1	75	177	3	-
		<b>TOTAL</b>	<b>360</b>	<b>1</b>	<b>373</b>	<b>699</b>	<b>21</b>	<b>14</b>

Tableau 24.2 : Répartition des salles selon la nature et l'état de la toiture par statut et préfecture (Ndzuanj)

ILE	PRÉFECTURE	STATUT	NATURE			ETAT		
			BÉTON	TUILE	TÔLE	BON / ACCEPTABLE	MAUVAIS	NON RENSEIGNÉ
NDZUANI	MUTSAMUDU	PUBLIC	42	-	-	42	-	-
		PRIVÉ	104	-	7	104	7	-
		COMMUNAUTAIRE	14	-	-	14	-	-
		TOTAL	160	-	7	160	7	-
	OUANI	PUBLIC	7	-	23	13	16	1
		PRIVÉ	65	-	14	77	2	-
		COMMUNAUTAIRE	-	-	-	-	-	-
		TOTAL	72	-	37	90	18	1
	DOMONI	PUBLIC	3	-	17	16	4	-
		PRIVÉ	21	-	4	16	-	9
		COMMUNAUTAIRE	-	-	-	-	-	-
		TOTAL	24	-	21	32	4	9
	MRÉMANI	PUBLIC	25	-	4	27	2	-
		PRIVÉ	35	3	6	42	2	-
		COMMUNAUTAIRE	-	-	-	-	-	-
		TOTAL	60	3	10	69	4	-
	SIMA	PUBLIC	3	-	5	8	-	-
		PRIVÉ	47	-	13	56	4	-
		COMMUNAUTAIRE	1	-	3	1	3	-
		TOTAL	51	-	21	65	7	-
	NDZUANI TOTAL	PUBLIC	80	-	49	106	22	1
		PRIVÉ	272	3	44	295	15	9
		COMMUNAUTAIRE	15	-	3	15	3	-
		TOTAL	367	3	96	416	40	10

Tableau 24.3 : Répartition des salles selon la nature et l'état de la toiture par statut et préfecture (Mwali)

ILE	PRÉFECTURE	STATUT	NATURE			ETAT		
			BÉTON	TUILE	TÔLE	BON / ACCEPTABLE	MAUVAIS	NON RENSEIGNÉ
MWALI	FOMBONI	PUBLIC	28	-	7	34	-	1
		PRIVÉ	3	-	39	35	-	7
		COMMUNAUTAIRE	-	-	29	27	1	1
		TOTAL	31	-	75	96	1	9
	NIOUMACHIOI	PUBLIC	-	-	7	1	6	-
		PRIVÉ	-	-	-	-	-	-
		COMMUNAUTAIRE	-	-	-	-	-	-
		TOTAL	-	-	7	1	6	-
	DJANDO	PUBLIC	-	-	-	-	-	-
		PRIVÉ	-	-	1	1	-	-
		COMMUNAUTAIRE	-	-	-	-	-	-
		TOTAL	-	-	1	1	-	-
	MWALI TOTAL	PUBLIC	28	-	14	35	6	1
		PRIVÉ	3	-	40	36	-	7
		COMMUNAUTAIRE	-	-	29	27	1	1
		TOTAL	31	-	83	98	7	9

Tableau 24.4 : Répartition des salles selon la nature et l'état de la toiture par statut et préfecture (Grand total)

ILE	PRÉFECTURE	STATUT	NATURE			ETAT		
			BÉTON	TUILE	TÔLE	BON / ACCEPTABLE	MAUVAIS	NON RENSEIGNÉ
NATIONAL		PUBLIC	139	-	102	207	29	5
		PRIVÉ	500	3	343	787	32	27
		COMMUNAUTAIRE	119	1	107	219	7	1
		TOTAL	758	4	552	1 213	68	33

## 5.3.Murs des locaux

Tableau 25.1 : Répartition des salles par nature et état des murs selon le statut

ILE	STATUT	NATURE				ETAT		
		DUR	SEMI DUR	TÔLE	AUTRE	BON / ACCEPTABLE	MAUVAIS	NON RENSEIGNÉ
NGAZIDJA	PUBLIC	60	10	-	-	66	2	2
	PRIVÉ	380	16	87	1	469	15	-
	COMMUNAUTAIRE	161	7	11	1	175	5	-
	TOTAL	601	33	98	2	710	22	2
NDZUANI	PUBLIC	129	-	-	-	112	17	-
	PRIVÉ	286	15	14	4	291	19	9
	COMMUNAUTAIRE	18	-	-	-	18	-	-
	TOTAL	433	15	14	4	421	36	9
MWALI	PUBLIC	35	2	4	1	35	6	1
	PRIVÉ	23	4	16	-	43	-	-
	COMMUNAUTAIRE	29	-	-	-	8	-	21
	TOTAL	87	6	20	1	86	6	22
NATIONAL	PUBLIC	224	12	4	1	213	25	3
	PRIVÉ	689	35	117	5	803	34	9
	COMMUNAUTAIRE	208	7	11	1	201	5	21
	TOTAL	1 121	54	132	7	1 217	64	33

Tableau 26.1 : Répartition des salles par nature et état des murs selon le statut et la préfecture (Ngazidja)

ILE	PRÉFECTURE	STATUT	NATURE				ETAT		
			DUR	SEMI DUR	TÔLE	AUTRE	BON / ACCEPTABLE	MAUVAIS	NON RENSEIGNÉ
NGAZIDJA	MORONI BAMBAO	PUBLIC	10	-	-	-	10	-	-
		PRIVÉ	186	12	43	1	234	8	-
		COMMUNAUTAIRE	17	-	-	-	17	-	-
		<b>TOTAL</b>	<b>213</b>	<b>12</b>	<b>43</b>	<b>1</b>	<b>261</b>	<b>8</b>	<b>-</b>
	HAMBOU	PUBLIC	-	-	-	-	-	-	-
		PRIVÉ	11	-	1	-	12	-	-
		COMMUNAUTAIRE	15	5	-	-	20	-	-
		<b>TOTAL</b>	<b>26</b>	<b>5</b>	<b>1</b>	<b>-</b>	<b>32</b>	<b>-</b>	<b>-</b>
	MBADJINI OUEST	PUBLIC	-	-	-	-	-	-	-
		PRIVÉ	7	-	4	-	9	2	-
		COMMUNAUTAIRE	4	-	-	-	4	-	-
		<b>TOTAL</b>	<b>11</b>	<b>-</b>	<b>4</b>	<b>-</b>	<b>13</b>	<b>2</b>	<b>-</b>
	MBADJINI EST	PUBLIC	20	-	-	-	20	-	-
		PRIVÉ	12	-	4	-	15	1	-
		COMMUNAUTAIRE	28	-	3	-	31	-	-
		<b>TOTAL</b>	<b>60</b>	<b>-</b>	<b>7</b>	<b>-</b>	<b>66</b>	<b>1</b>	<b>-</b>
	OICHILI DIMANI	PUBLIC	16	-	-	-	16	-	-
		PRIVÉ	3	-	6	-	9	-	-
		COMMUNAUTAIRE	-	1	4	1	4	2	-
		<b>TOTAL</b>	<b>19</b>	<b>1</b>	<b>10</b>	<b>1</b>	<b>29</b>	<b>2</b>	<b>-</b>
	HAMAHAMET MBOINKOU	PUBLIC	-	-	-	-	-	-	-
		PRIVÉ	42	-	5	-	43	4	-
		COMMUNAUTAIRE	14	1	-	-	12	3	-
		<b>TOTAL</b>	<b>56</b>	<b>1</b>	<b>5</b>	<b>-</b>	<b>55</b>	<b>7</b>	<b>-</b>
	MITSAMIOULI MBOUDÉ	PUBLIC	14	10	-	-	20	2	2
		PRIVÉ	71	-	3	-	74	-	-
		COMMUNAUTAIRE	48	-	3	-	51	-	-
		<b>TOTAL</b>	<b>133</b>	<b>10</b>	<b>6</b>	<b>-</b>	<b>145</b>	<b>2</b>	<b>2</b>
	ITSANDRA HAMANVOU	PUBLIC	-	-	-	-	-	-	-
		PRIVÉ	48	4	21	-	73	-	-
		COMMUNAUTAIRE	35	-	1	-	36	-	-
		<b>TOTAL</b>	<b>83</b>	<b>4</b>	<b>22</b>	<b>-</b>	<b>109</b>	<b>-</b>	<b>-</b>
	NGAZIDJA TOTAL	PUBLIC	60	10	-	-	66	2	2
		PRIVÉ	380	16	87	1	469	15	-
		COMMUNAUTAIRE	161	7	11	1	175	5	-
		<b>TOTAL</b>	<b>601</b>	<b>33</b>	<b>98</b>	<b>2</b>	<b>710</b>	<b>22</b>	<b>2</b>

Tableau 26.2 : Répartition des salles par nature et état des murs selon le statut et la préfecture (Ndzuani)

ILE	PRÉFECTURE	STATUT	NATURE				ETAT		
			DUR	SEMI DUR	TÔLE	AUTRE	BON / ACCEPTABLE	MAUVAIS	NON RENSEIGNÉ
NDZUANI	MUTSAMUDU	PUBLIC	42	-	-	-	42	-	-
		PRIVÉ	94	15	2	-	98	13	-
		COMMUNAUTAIRE	14	-	-	-	14	-	-
		TOTAL	150	15	2	-	154	13	-
	OUANI	PUBLIC	30	-	-	-	30	-	-
		PRIVÉ	79	-	-	-	79	-	-
		COMMUNAUTAIRE	-	-	-	-	-	-	-
		TOTAL	109	-	-	-	109	-	-
	DOMONI	PUBLIC	20	-	-	-	3	17	-
		PRIVÉ	22	-	-	3	16	-	9
		COMMUNAUTAIRE	-	-	-	-	-	-	-
		TOTAL	42	-	-	3	19	17	9
	MRÉMANI	PUBLIC	29	-	-	-	29	-	-
		PRIVÉ	41	-	3	-	44	-	-
		COMMUNAUTAIRE	-	-	-	-	-	-	-
		TOTAL	70	-	3	-	73	-	-
	SIMA	PUBLIC	8	-	-	-	8	-	-
		PRIVÉ	50	-	9	1	54	6	-
		COMMUNAUTAIRE	4	-	-	-	4	-	-
		TOTAL	62	-	9	1	66	6	-
	NDZUANI TOTAL	PUBLIC	129	-	-	-	112	17	-
		PRIVÉ	286	15	14	4	291	19	9
		COMMUNAUTAIRE	18	-	-	-	18	-	-
		TOTAL	433	15	14	4	421	36	9

Tableau 26.3 : Répartition des salles par nature et état des murs selon le statut et la préfecture (Mwali)

ILE	PRÉFECTURE	STATUT	NATURE				ETAT		
			DUR	SEMI DUR	TÔLE	AUTRE	BON / ACCEPTABLE	MAUVAIS	NON RENSEIGNÉ
MWALI	FOMBONI	PUBLIC	34	-	-	1	34	-	1
		PRIVÉ	22	4	16	-	42	-	-
		COMMUNAUTAIRE	29	-	-	-	8	-	21
		<b>TOTAL</b>	<b>85</b>	<b>4</b>	<b>16</b>	<b>1</b>	<b>84</b>	<b>-</b>	<b>22</b>
	NIOUMACHIOI	PUBLIC	1	2	4	-	1	6	-
		PRIVÉ	-	-	-	-	-	-	-
		COMMUNAUTAIRE	-	-	-	-	-	-	-
		<b>TOTAL</b>	<b>1</b>	<b>2</b>	<b>4</b>	<b>-</b>	<b>1</b>	<b>6</b>	<b>-</b>
	DJANDO	PUBLIC	-	-	-	-	-	-	-
		PRIVÉ	1	-	-	-	1	-	-
		COMMUNAUTAIRE	-	-	-	-	-	-	-
		<b>TOTAL</b>	<b>1</b>	<b>-</b>	<b>-</b>	<b>-</b>	<b>1</b>	<b>-</b>	<b>-</b>
	MWALI TOTAL	PUBLIC	35	2	4	1	35	6	1
		PRIVÉ	23	4	16	-	43	-	-
		COMMUNAUTAIRE	29	-	-	-	8	-	21
		<b>TOTAL</b>	<b>87</b>	<b>6</b>	<b>20</b>	<b>1</b>	<b>86</b>	<b>6</b>	<b>22</b>

Tableau 26.4 : Répartition des salles par nature et état des murs selon le statut et la préfecture (Grand total)

ILE	PRÉFECTURE	STATUT	NATURE				ETAT		
			DUR	SEMI DUR	TÔLE	AUTRE	BON / ACCEPTABLE	MAUVAIS	NON RENSEIGNÉ
NATIONAL		PRIVÉ	689	35	117	5	803	34	9
		COMMUNAUTAIRE	208	7	11	1	201	5	21
		<b>TOTAL</b>	<b>1 121</b>	<b>54</b>	<b>132</b>	<b>7</b>	<b>1 217</b>	<b>64</b>	<b>33</b>

# 6 MOBILIERS, ÉQUIPEMENTS ET MANUELS SCOLAIRES

## 6.1. Mobiliers élèves

Tableau 27.1 : Répartition selon le type par statut

ILE	STATUT	CHAISE 1 PLACE	TABLES BANCS 2 PLACES	TABLE BANCS 3 PLACES	TABLES BANCS PLUS DE 3 PLACES	TABLES 2 PLACES	TABLES 3 PLACES	TABLES PLUS DE 3 PLACES
NGAZIDJA	PUBLIC	-	905	5	-	-	-	-
	PRIVÉ	1 060	3 386	217	54	251	42	-
	COMMUNAUTAIRE	413	1 060	65	-	-	-	-
	TOTAL	1 473	5 351	287	54	251	42	-
NDZUANI	PUBLIC	574	1 136	95	-	-	-	-
	PRIVÉ	208	1 776	189	75	27	-	-
	COMMUNAUTAIRE	-	77	-	-	-	-	-
	TOTAL	782	2 989	284	75	27	-	-
MWALI	PUBLIC	-	364	1	-	-	-	-
	PRIVÉ	-	289	-	-	-	-	-
	COMMUNAUTAIRE	321	40	-	-	-	-	-
	TOTAL	321	693	1	-	-	-	-
NATIONAL	PUBLIC	574	2 405	101	-	-	-	-
	PRIVÉ	1 268	5 451	406	129	278	42	-
	COMMUNAUTAIRE	734	1 177	65	-	-	-	-
	TOTAL	2 576	9 033	572	129	278	42	-



## 6.2. Mobiliers collectifs

Tableau 28.1 : Répartition des mobiliers salles selon le type par statut

ILE	STATUT	DANS LES SALLES					
		TABLE BUREAU MAITRE	CHAISE MAITRE	ESTRADES	TABLEAU BLANC	TABLEAU NOIR	ARMOIRE BIBLIOTHEQUE
NGAZIDJA	PUBLIC	-	9	-	-	65	6
	PRIVÉ	115	185	14	14	386	72
	COMMUNAUTAIRE	28	33	-	-	138	14
	TOTAL	143	227	14	14	589	92
NDZUANI	PUBLIC	30	36	-	-	101	26
	PRIVÉ	76	140	-	7	269	32
	COMMUNAUTAIRE	-	-	-	-	8	2
	TOTAL	106	176	-	7	378	60
MWALI	PUBLIC	-	-	-	-	37	12
	PRIVÉ	2	35	-	-	24	2
	COMMUNAUTAIRE	17	4	-	-	25	-
	TOTAL	19	39	-	-	86	14
NATIONAL	PUBLIC	30	45	-	-	203	44
	PRIVÉ	193	360	14	21	679	106
	COMMUNAUTAIRE	45	37	-	-	171	16
	TOTAL	268	442	14	21	1 053	166

## 6.3.Manuels scolaires

Tableau 29.1 : Répartition des manuels élèves selon les disciplines par statut et niveau (Ngazidja)

ILE	STATUT	NIVEAU	FRANÇAIS	ARABE	MATHS	SCIENCES PHYSIQUES	HISTOIRE	GÉOGRAPHIE	SVT	ANGLAIS	DICTIONNAIRE	DICTIONNAIRE BILNGUE
NGAZIDJA	PUBLIC	SECONDE	-	75	-	-	-	-	-	-	-	-
		PREMIERE	-	85	-	-	-	-	-	-	-	-
		TERMINALE	-	45	-	-	-	-	-	-	-	-
		AUTRES	-	-	-	-	-	-	-	-	-	-
		TOTAL	-	205	-	-	-	-	-	-	-	-
	PRIVÉ	SECONDE	272	163	141	131	77	76	117	120	15	2
		PREMIERE	195	153	168	130	105	85	64	136	8	2
		TERMINALE	304	212	215	168	142	170	101	202	10	3
		AUTRES	10	-	-	-	-	-	-	-	-	-
		TOTAL	781	528	524	429	324	331	282	458	33	7
	COMMUNAUTAIRE	SECONDE	-	-	-	-	-	-	-	-	-	-
		PREMIERE	-	-	-	-	-	-	-	-	-	-
		TERMINALE	-	-	-	-	-	-	-	-	-	-
		AUTRES	-	-	-	-	-	-	-	-	-	-
		TOTAL	-	-	-	-	-	-	-	-	-	-
	NGAZIDJA TOTAL	SECONDE	272	238	141	131	77	76	117	120	15	2
		PREMIERE	195	238	168	130	105	85	64	136	8	2
		TERMINALE	304	257	215	168	142	170	101	202	10	3
		AUTRES	10	-	-	-	-	-	-	-	-	-
		TOTAL	781	733	524	429	324	331	282	458	33	7

Tableau 29.2 : Répartition des manuels élèves selon les disciplines par statut et niveau  
(Ndzuanj)

ILE	STATUT	NIVEAU	FRANÇAIS	ARABE	MATHS	SCIENCES PHYSIQUES	HISTOIRE	GÉOGRAPHIE	SVT	ANGLAIS	DICTIONNAIRE	DICTIONNAIRE BILNGUE
NDZUANI	PUBLIC	SECONDE	158	90	127	161	29	26	100	86	9	4
		PREMIERE	94	15	50	39	32	84	72	106	16	4
		TERMINALE	102	20	28	14	62	19	28	47	22	4
		AUTRES	36	-	-	-	-	-	-	-	-	-
		TOTAL	390	125	205	214	123	129	200	239	47	12
	PRIVÉ	SECONDE	73	65	83	60	45	59	68	52	15	-
		PREMIERE	83	62	83	68	62	55	70	48	15	3
		TERMINALE	83	68	88	83	57	63	41	69	16	2
		AUTRES	5	2	5	5	-	-	-	4	-	-
		TOTAL	244	197	259	216	164	177	179	173	46	5
	COMMUNAUTAIRE	SECONDE	25	28	29	25	21	15	20	17	-	-
		PREMIERE	22	20	23	15	16	15	14	13	-	-
		TERMINALE	24	25	21	3	22	23	22	20	-	-
		AUTRES	-	-	-	-	-	-	-	-	-	-
		TOTAL	71	73	73	43	59	53	56	50	-	-
	NDZUANI TOTAL	SECONDE	256	183	239	246	95	100	188	155	24	4
		PREMIERE	199	97	156	122	110	154	156	167	31	7
		TERMINALE	209	113	137	100	141	105	91	136	38	6
		AUTRES	41	2	5	5	-	-	-	4	-	-
		TOTAL	705	395	537	473	346	359	435	462	93	17

Tableau 29.3 : Répartition des manuels élèves selon les disciplines par statut et niveau (Mwali)

ILE	STATUT	NIVEAU	FRANÇAIS	ARABE	MATHS	SCIENCES PHYSIQUES	HISTOIRE	GÉOGRAPHIE	SVT	ANGLAIS	DICTIONNAIRE	DICTIONNAIRE BILINGUE
MWALI	PUBLIC	SECONDE	11	1	15	5	10	10	4	5	1	-
		PREMIERE	13	2	18	7	8	8	7	10	1	-
		TERMINALE	6	9	13	4	15	15	2	8	1	-
		AUTRES	-	-	-	-	-	-	-	-	-	-
		TOTAL	30	12	46	16	33	33	13	23	3	-
	PRIVÉ	SECONDE	-	1	-	1	-	1	-	-	-	-
		PREMIERE	-	1	-	1	-	1	-	-	-	-
		TERMINALE	-	1	-	1	-	1	-	-	-	-
		AUTRES	-	-	-	-	-	-	-	-	-	-
		TOTAL	-	3	-	3	-	3	-	-	-	-
	COMMUNAUTAIRE	SECONDE	1	1	1	1	1	1	1	1	1	-
		PREMIERE	1	1	2	1	1	1	1	1	1	-
		TERMINALE	1	1	2	1	1	1	2	-	1	-
		AUTRES	-	-	-	-	-	-	-	-	-	-
		TOTAL	3	3	5	3	3	3	4	2	3	-
	MWALI TOTAL	SECONDE	12	3	16	7	11	12	5	6	2	-
		PREMIERE	14	4	20	9	9	10	8	11	2	-
		TERMINALE	7	11	15	6	16	17	4	8	2	-
		AUTRES	-	-	-	-	-	-	-	-	-	-
		TOTAL	33	18	51	22	36	39	17	25	6	-

Tableau 29.4 : Répartition des manuels élèves selon les disciplines par statut et niveau  
(Grand total)

ILE	STATUT	NIVEAU	FRANÇAIS	ARABE	MATHS	SCIENCES PHYSIQUES	HISTOIRE	GÉOGRAPHIE	SVT	ANGLAIS	DICTIONNAIRE	DICTIONNAIRE BILINGUE
NATIONAL	PUBLIC	SECONDE	169	166	142	166	39	36	104	91	10	4
		PREMIERE	107	102	68	46	40	92	79	116	17	4
		TERMINALE	108	74	41	18	77	34	30	55	23	4
		AUTRES	36	-	-	-	-	-	-	-	-	-
		<b>TOTAL</b>	<b>420</b>	<b>342</b>	<b>251</b>	<b>230</b>	<b>156</b>	<b>162</b>	<b>213</b>	<b>262</b>	<b>50</b>	<b>12</b>
	PRIVÉ	SECONDE	345	229	224	192	122	136	185	172	30	2
		PREMIERE	278	216	251	199	167	141	134	184	23	5
		TERMINALE	387	281	303	252	199	234	142	271	26	5
		AUTRES	15	2	5	5	-	-	-	4	-	-
		<b>TOTAL</b>	<b>1 025</b>	<b>728</b>	<b>783</b>	<b>648</b>	<b>488</b>	<b>511</b>	<b>461</b>	<b>631</b>	<b>79</b>	<b>12</b>
	COMMUNAUTAIRE	SECONDE	26	29	30	26	22	16	21	18	1	-
		PREMIERE	23	21	25	16	17	16	15	14	1	-
		TERMINALE	25	26	23	4	23	24	24	20	1	-
		AUTRES	-	-	-	-	-	-	-	-	-	-
		<b>TOTAL</b>	<b>74</b>	<b>76</b>	<b>78</b>	<b>46</b>	<b>62</b>	<b>56</b>	<b>60</b>	<b>52</b>	<b>3</b>	<b>-</b>
	<b>TOTAL</b>	SECONDE	540	424	396	384	183	188	310	281	41	6
		PREMIERE	408	339	344	261	224	249	228	314	41	9
		TERMINALE	520	381	367	274	299	292	196	346	50	9
		AUTRES	51	2	5	5	-	-	-	4	-	-
		<b>TOTAL</b>	<b>1 519</b>	<b>1 146</b>	<b>1 112</b>	<b>924</b>	<b>706</b>	<b>729</b>	<b>734</b>	<b>945</b>	<b>132</b>	<b>24</b>

# INDEX DES TABLEAUX

TITRE TABLEAU	N° TABLEAU	N° PAGE
Effectifs élèves et des redoublants par niveau et préfecture (Grand total)	17.4	56
Effectifs élèves et des redoublants par niveau et préfecture (Mwali)	17.3	56
Effectifs élèves et des redoublants par niveau et préfecture (Ndzuani)	17.2	55
Effectifs élèves et des redoublants par niveau et préfecture (Ngazidja)	17.1	54
Effectifs élèves et des redoublants par statut	5.1	28
Effectifs élèves et des redoublants par statut et préfecture (Grand total)	6.4	31
Effectifs élèves et des redoublants par statut et préfecture (Mwali)	6.3	31
Effectifs élèves et des redoublants par statut et préfecture (Ndzuani)	6.2	30
Effectifs élèves et des redoublants par statut et préfecture (Ngazidja)	6.1	29
Effectifs élèves et nombre de groupes pédagogiques par statut	10.1	33
Effectifs élèves et nombre de groupes pédagogiques par statut et préfecture (Grand total)	11.4	36
Effectifs élèves et nombre de groupes pédagogiques par statut et préfecture (Mwali)	11.3	36
Effectifs élèves et nombre de groupes pédagogiques par statut et préfecture (Ndzuani)	11.2	35
Effectifs élèves et nombre de groupes pédagogiques par statut et préfecture (Ngazidja)	11.1	34
Effectifs élèves et pourcentage des filles par statut	3.1	24
Effectifs élèves et pourcentage des filles par statut et par préfecture (Grand total)	4.4	27
Effectifs élèves et pourcentage des filles par statut et par préfecture (Mwali)	4.3	27
Effectifs élèves et pourcentage des filles par statut et par préfecture (Ndzuani)	4.2	26
Effectifs élèves et pourcentage des filles par statut et par préfecture (Ngazidja)	4.1	25
Effectifs élèves et redoublants par niveau et statut	16.1	53
Effectifs élèves par âge selon le statut	14.1	49
Effectifs élèves par âge spécifique par statut et préfecture (Grand total)	15.4	52
Effectifs élèves par âge spécifique par statut et préfecture (Mwali)	15.3	52
Effectifs élèves par âge spécifique par statut et préfecture (Ndzuani)	15.2	51
Effectifs élèves par âge spécifique par statut et préfecture (Ngazidja)	15.1	50
Effectifs élèves par statut (Grand total)	12.4	40
Effectifs élèves par statut (Mwali)	12.3	38
Effectifs élèves par statut (Ndzuani)	12.2	38
Effectifs élèves par statut (Ngazidja)	12.1	37
Effectifs élèves par statut et préfecture (Grand total)	13.4	48
Effectifs élèves par statut et préfecture (Mwali)	13.3	46, 47
Effectifs élèves par statut et préfecture (Ndzuani)	13.2	44, 45
Effectifs élèves par statut et préfecture (Ngazidja)	13.1	41, 42, 43
Nombre d'établissements, enseignants, salles et effectifs élèves par statut et préfecture (Grand total)	2.4	23
Nombre d'établissements, enseignants, salles et effectifs élèves par statut et préfecture (Mwali)	2.3	23
Nombre d'établissements, enseignants, salles et effectifs élèves par statut et préfecture (Ndzuani)	2.2	22

# INDEX DES TABLEAUX

TITRE TABLEAU	N° TABLEAU	N° PAGE
Nombre d'établissements, enseignants, salles et effectifs élèves par statut et préfecture (Ngazidja)	2.1	21
Nombre d'établissements, salles, enseignants, effectifs élèves et ratios par statut	1.1	20
Personnel administratif par fonction et statut	20.1	61
Répartition des enseignants par diplôme professionnel par statut	18.1	57
Répartition des enseignants par diplôme professionnel par statut et préfecture (Grand total)	19.4	60
Répartition des enseignants par diplôme professionnel par statut et préfecture (Mwali)	19.3	60
Répartition des enseignants par diplôme professionnel par statut et préfecture (Ndzuani)	19.2	59
Répartition des enseignants par diplôme professionnel par statut et préfecture (Ngazidja)	19.1	58
Répartition des locaux par type et par statut	21.1	62
Répartition des locaux par type et par statut et préfecture (Grand total)	22.4	65
Répartition des locaux par type et par statut et préfecture (Mwali)	22.3	65
Répartition des locaux par type et par statut et préfecture (Ndzuani)	22.2	64
Répartition des locaux par type et par statut et préfecture (Ngazidja)	22.1	63
Répartition des manuels élèves selon les disciplines par statut et niveau (Grand total)	29.4	79
Répartition des manuels élèves selon les disciplines par statut et niveau (Mwali)	29.3	78
Répartition des manuels élèves selon les disciplines par statut et niveau (Ndzuani)	29.2	77
Répartition des manuels élèves selon les disciplines par statut et niveau (Ngazidja)	29.1	76
Répartition des mobiliers salles selon le type par statut	28.1	75
Répartition des salles par nature et état de la toiture selon le statut	23.1	66
Répartition des salles par nature et état des murs selon le statut	25.1	70
Répartition des salles par nature et état des murs selon le statut et la préfecture (Grand total)	26.4	73
Répartition des salles par nature et état des murs selon le statut et la préfecture (Mwali)	26.3	73
Répartition des salles par nature et état des murs selon le statut et la préfecture (Ndzuani)	26.2	72
Répartition des salles par nature et état des murs selon le statut et la préfecture (Ngazidja)	26.1	71
Répartition des salles selon la nature et l'état de la toiture par statut et préfecture (Grand total)	24.4	69
Répartition des salles selon la nature et l'état de la toiture par statut et préfecture (Mwali)	24.3	69
Répartition des salles selon la nature et l'état de la toiture par statut et préfecture (Ndzuani)	24.2	68
Répartition des salles selon la nature et l'état de la toiture par statut et préfecture (Ngazidja)	24.1	67
Répartition selon le type par statut	27.1	74
TBA par genre	7.1	32
TBS par genre	8.1	32
TNS par genre	9.1	32